

T.C
BOR KAYMAKAMLIĐI
ZAFER İLKOKULU MÜDÜRLÜĐÜ

2024-2028 STRATEJİK PLANI



Milleti kurtaranlar yalnız ve ancak öğretmenlerdir.

Okul/Kurum Bilgileri

İli: NIĞDE		İlçesi: BOR	
Adres:	Selçuk Mh. Zafer Cad. No:27	Coğrafi Konum (link)	https://tinyurl.com/39uy4kk8
Telefon Numarası:	0 388 311 70 43	Faks Numarası:	-
e-Posta Adresi:	712354@meb.k12.tr	Web sayfası adresi:	https://borzaferilkokulu.meb.k12.tr/
Kurum Kodu:	712354	Öğretim Şekli:	Tam Gün

SUNUŞ

Ulu Önder yıllar öncesinden işaret etmişti. “Her hangi bir amaca ulaşmakla yetinmeyeceğiz; durmadan, daha ileriye varmak için çalışacağız”. Var oluş nedenini bilmeyenler, okyanusta amaçsız ve gayesiz dolaşan bir sandal gibi dalgaların sürüklediği yöne göre hareket ederler. Bu nedenle Stratejik planlama kurumlar için en önemli faktördür. Kurum; niye var olduğunu, neyi, ne zaman, nasıl, hangi kaynakla, neticesinde ne elde edeceğini bilmek durumundadır.

Bu stratejik plan ile amaçlanan, okul ile çevre ilişkilerini geliştirmeyi, okul gelişimini sürekli kılmayı, belirlenen stratejik amaçlarla, ülkemize, çevresine faydalı, kendi ile barışık, düşünen ve özgün üretimlerde “bende varım” diyebilen nesiller yetiştirilmesi amacını taşımaktadır. Etkin, esnek ve etkili bir kamu yönetiminin oluşturulması için saydamlık, katılımcılık, hesap verebilirlik, etkenlik, etkililik, kalite gibi araç, ilke ve kavramlardan yararlanılması gerekmektedir.

Belli bir süreç içinde oluşturulan “Zafer İlkokulu Stratejik Planı” ile okulumuzun misyonu ve vizyonu, kuruluş/varoluş amacına uygun bir biçimde ortaya konulmuş ve bu vizyona ulaşmak için stratejik amaçlar ve hedefler belirlenmiştir. Zafer İlkokulu Stratejik Planı “2024-2028” yılları arasındaki 5 yıllık stratejik amaçlar doğrultusunda, ölçülebilir göstergeleri olan hedefler ve alt-hedefler ortaya koymaktadır. Bu nedenle katılımcı yöntemlerle stratejik plan hazırlanmıştır ve her yıl için gelişim planı hazırlanacaktır.

Yasal düzenlemeleri dayanak olarak alan Zafer İlkokulu, değişime liderlik edebilecek özgüven ve beceriye sahip olmak; değişen koşullara ayak uydurabilmek; bulunduğu nokta ile ulaşmayı arzu ettiği nokta arasında giden yolu belirlemek için kurumsal planını hazırlamıştır.

Bu çalışma, kurumsallaşmak zorunda olduğumuz ve kurumsallaşmanın ehemmiyeti için çok önemlidir. Kuruma yeni gelen müdür, öğretmen veya diğer personeller, kurumun stratejik planını bilirse daha verimli olacak, kurumu tanımış, misyonun, zayıf ve güçlü yanlarını bilmiş olacaktır. Bütün bunlar kişiye göre yönetim tarzından kurtulup kurumsal hedeflere göre yönetim tarzının oturmasını sağlayacaktır.

Mustafa ÇAKICI

Okul Müdürü

İÇİNDEKİLER

2024-2028 STRATEJİK PLANI	1
SUNUŞ	4
İÇİNDEKİLER	5
1. BÖLÜM: GİRİŞ VE STRATEJİK PLANIN HAZIRLIK SÜRECİ	8
1.1. Strateji Geliştirme Kurulu ve Stratejik Plan Ekibi	8
1.2. Planlama Süreci:	8
2. BÖLÜM: DURUM ANALİZİ	9
2.1. Kurumsal Tarihçe	9
2.2. Uygulanmakta Olan Stratejik Planın Değerlendirilmesi	10
2.3. Yasal Yükümlülükler ve Mevzuat Analizi	12
2.4. Üst Politika Belgeleri Analizi	13
2.5. Faaliyet Alanları ile Ürün/Hizmetlerin Belirlenmesi	15
2.6. Paydaş Analizi	16
Öğretmen Anketi Sonuçları	19
Veli Anketi Sonuçları	20
2.7. Okul İçi Analiz	21
2.8. Çevre Analizi (PESTLE)	31
2.9. GZFT Analizi	33
2.10. Tespit ve İhtiyaçların Belirlenmesi	35
3. BÖLÜM: GELECEĞE BAKIŞ	36
3.1. Misyon	36
3.2. Vizyon	36
3.3. Temel Değerler	36
4. BÖLÜM: AMAÇ, HEDEF VE PERFORMANS GÖSTERGESİ İLE STRATEJİLERİN BELİRLENMESİ	37
4.1. Amaçlar	37
4.2. Hedefler	37
4.3. Performans Göstergeleri	37
4.4. Stratejilerin Belirlenmesi	45
4.5. Maliyetlendirme	45
5. BÖLÜM: İZLEME VE DEĞERLENDİRME	46
6. BÖLÜM: EKLER	47
1. Öğretmen Anketleri	47
2. Veli Anketleri	47
3. Öğrenci Anketleri.....	45

TABLO VE GRAFİKLER

TABLO 1.STRATEJİ GELİŞTİRME KURULU VE STRATEJİK PLAN EKİBİ TABLOSU	8
TABLO 2.YASAL YÜKÜMLÜLÜK	12
TABLO 3.ÜST POLİTİKA BELGELERİ ANALİZİ TABLOSU	14
TABLO 4.FAALİYET ALANLAR/ÜRÜN VE HİZMETLER TABLOSU	15
TABLO 5.PAYDAŞLAR MATRİSİ TABLOSU 1.....	17
TABLO 6.PAYDAŞLAR MATRİSİ TABLOSU 2.....	18
TABLO 7.PAYDAŞLAR MATRİSİ TABLOSU 3.....	18
TABLO 8.ÖĞRETMEN ANKETİ ANALİZ TABLOSU.....	19
TABLO 9.OKUL İÇİ ANALİZ İÇERİK TABLOSU.....	21
TABLO 10.ÇALIŞANLARIN GÖREV DAĞILIMI	23
TABLO 11.İDARİ PERSONELİN HİZMET SÜRESİNE İLİŞKİN BİLGİLER	24
TABLO 12.OKULDA OLUŞAN YÖNETİCİ SİRKÜLASYONU ORANI.....	25
TABLO 13.İDARİ PERSONELİN KATILDIĞI HİZMET İÇİ PROGRAMLARI.....	25
TABLO 14.ÖĞRETMENLERİN HİZMET SÜRELERİ (2024 YIL İTİBARIYLA)	25
TABLO 15.KURUMDA GERÇEKLEŞEN ÖĞRETMEN SİRKÜLASYONUNUN ORANI	25
TABLO 16.ÖĞRETMENLERİN KATILDIĞI HİZMET İÇİ EĞİTİM PROGRAMLARI	26
TABLO 17.KURUMDAKİ MEVCUT HİZMETLİ SAYISI.....	26
TABLO 18.ÇALIŞANLARIN GÖREV DAĞILIMI	26
TABLO 19.OKUL REHBERLİK HİZMETLERİ	27
TABLO 20.TEKNOLOJİK ARAÇ-GEREÇ DURUMU	27
TABLO 21.FİZİKİ MEKÂN DURUMU	27
TABLO 22.KAYNAK TABLOSU	28
TABLO 23.HARCAMA KALEMLER	28
TABLO 24.GELİR-GİDER TABLOSU	29
TABLO 25.PESTLE ANALİZ TABLOSU	32
TABLO 26.GZFT LİSTESİ.....	33
TABLO 27.FIRSATLAR VE TEHDİTLER TABLOSU	34
TABLO 28.GZFT STRATEJİLERİ	35
TABLO 29.TESPİT VE İHTİYAÇLARI BELİRLENMESİ.....	35
TABLO 30.AMAÇ, HEDEF, GÖSTERGE VE STRATEJİLERE İLİŞKİN KART 1.1.....	38
TABLO 32.AMAÇ, HEDEF, GÖSTERGE VE STRATEJİLERE İLİŞKİN KART 1.2.....	39
TABLO 33.AMAÇ, HEDEF, GÖSTERGE VE STRATEJİLERE İLİŞKİN KART 2.1.....	42
TABLO 34.AMAÇ, HEDEF, GÖSTERGE VE STRATEJİLERE İLİŞKİN KART 2.2.....	43
TABLO 35.AMAÇ, HEDEF, GÖSTERGE VE STRATEJİLERE İLİŞKİN KART 3.1.....	43
TABLO 36.AMAÇ, HEDEF, GÖSTERGE VE STRATEJİLERE İLİŞKİN KART 3.2.....	43
TABLO 37.TAHMİNİ MALİYET TABLOSU	45
ŞEKİL 1.TEŞKİLAT ŞEMASI	22
ŞEKİL 2.İZLEME VE DEĞERLENDİRME SÜRECİ	47

TANIMLAR

Temel eğitim; İlköğretim çağına gelmiş 48 ve sonrası geçerli ay grubundaki çocukların eğitimini kapsar.

Hizmet içi eğitim; Üretim ve hizmette etkililiğin, verimin, kalitenin yükseltilmesi, ürünün üretimi ve tüketimi sürecinde meydana gelebilecek hataların ve kazaların azaltılması, maliyetlerin düşürülmesi, satış ve hizmet sunumunda nitel ve nicel yönden gelişmenin sağlanması, kârların yükseltilmesi, vergi gelirlerinin ve tasarruflarının artırılması amacıyla iş gücüne verilen temel meslek ve beceri eğitimi yanında iş görene çalışma hayatı süresince de bilgi, beceri ve davranış ve verim düzeyini yükseltici plânlı eğitim etkinlikleridir.

Uzaktan Eğitim; her türlü iletişim teknolojileri kullanılarak zaman ve mekân bağımsız olarak insanların eğitim almalarının sağlanmasıdır.

Hedef Kartı; kurumların gelişim hedeflerini içeren karttır. Tüm hedeflerin hedef ağırlıkları bu kart üzerinde belirlenir. Hedef belirleme, hedef izleme ve hedef güncelleme faaliyetleri yönetici ve çalışan tarafından bu kart üzerinde gerçekleştirilir.

Performans göstergesi bir tür performans ölçümüdür. Performans göstergesi, bir kurumun projeleri, kampanyaları, ürün ya da hizmetleri ve benzeri ile ilgili etkinliklerinin gerçekleştirilmesinde sağlanan başarı derecesi hakkında bir veri oluşturur.

1. BÖLÜM: GİRİŞ VE STRATEJİK PLANIN HAZIRLIK SÜRECİ

1.1. Strateji Geliştirme Kurulu ve Stratejik Plan Ekibi

2024-2028 dönemi stratejik plan hazırlanması süreci Üst Kurul ve Stratejik Plan Ekibinin oluşturulması ile başlamıştır. Ekip tarafından oluşturulan çalışma takvimi kapsamında ilk aşamada durum analizi çalışmaları yapılmış ve durum analizi aşamasında paydaşlarımızın plan sürecine aktif katılımını sağlamak üzere paydaş anketi, toplantı ve görüşmeler yapılmıştır.

Durum analizinin ardından geleceğe yönelim bölümüne geçilerek okulumuzun amaç, hedef, gösterge ve eylemleri belirlenmiştir. Çalışmaları yürüten ekip ve kurul bilgileri altta verilmiştir.

Tablo 1.Strateji Geliştirme Kurulu ve Stratejik Plan Ekibi Tablosu

Strateji Geliştirme Kurulu Bilgileri		Stratejik Plan Ekibi Bilgileri	
Adı Soyadı	Ünvanı	Adı Soyadı	Ünvanı
Mustafa ÇAKICI	Okul Müdürü	Murat GÖZDE	MÜDÜR YARDIMCISI
Emire KARAÇAY	ÖĞRETMEN	Ümit DEVECİ	ÖĞRETMEN
Hacı AYHAN	ÖĞRETMEN	Turgut TOKGÖZ	ÖĞRETMEN
Hüseyin GÖK	OKUL AİLE BİRLİĞİ BAŞKANI	Hasibe UMDU	ÖĞRETMEN
Emine SAĞ	OAB YÖNETİM KURULU ÜYESİ	Zekiye ERTOPRAK	ÖĞRETMEN
		Hüseyin YALÇINKAYA	ÖĞRETMEN
		HüseyinSERTTAŞ	GÖNÜLLÜ VELİ
		Selda DURSUN	GÖNÜLLÜ VELİ

1.2. Planlama Süreci:

2024-2028 dönemi stratejik plan hazırlanma süreci Strateji Geliştirme Kurulu ve Stratejik Plan Ekibinin oluşturulması ile başlamıştır. Ekip tarafından oluşturulan çalışma takvimi kapsamında ilk aşamada durum analizi çalışmaları yapılmış ve durum analizi aşamasında, paydaşlarımızın plan sürecine aktif katılımını sağlamak üzere paydaş anketi, toplantı ve görüşmeler yapılmıştır. Durum analizinin ardından geleceğe yönelim bölümüne geçilerek okulumuzun/kurumumuzun amaç, hedef, gösterge ve stratejileri belirlenmiştir.

5018 sayılı Kamu Mali Yönetimi ve Kontrol Kanunu, kamu idarelerinin kalkınma planları, ulusal programlar, ilgili mevzuat ve benimsedikleri temel ilkeler çerçevesinde geleceğe ilişkin misyon ve vizyonlarını oluşturmaları, amaçlar ve ölçülebilir hedefler belirlemeleri, performanslarını önceden belirlenmiş olan göstergeler doğrultusunda ölçmeleri ve bu süreçleri izleyip değerlendirmeleri amacıyla katılımcı yöntemlerle stratejik plan hazırlamalarını zorunlu kılmıştır.

Cumhurbaşkanlığı tarafından belirlenen politikalar, programlar, ilgili mevzuat ve benimsedikleri temel ilkeler çerçevesinde Bakanlığımız merkez teşkilatı, il ve ilçe millî eğitim müdürlüklerimiz ile okul ve kurumlarımız 2024-2028 stratejik planlarını oluşturacaklardır. Millî Eğitim Bakanlığı 2022/21 sayılı genelgesi ve “Millî Eğitim Bakanlığı 2024-2028 Stratejik Plan Hazırlık Programı’na uygun olarak 2024-2028 stratejik planlarının hazırlanması istenmiştir. Bu süreçte çalışanların aktif katılım ve katkılarının gerekliliği personele duyurulmuştur. Çalışmalar, "Kamu İdareleri İçin Stratejik Planlama Kılavuzu’nda ortaya konulan süreç ve model önerilerine uygun olarak yürütülmüştür. Bu çerçevede, stratejik plan çalışmalarını yürütmek Ekiplerin oluşturulmasını takiben hazırlık çalışmalarına ilişkin ilkeler ve esaslar ile izlenecek yöntem, süreç ve çalışma takvimine ilişkin ayrıntılar kararlaştırılmış ve bu doğrultuda Stratejik Plan çalışmaları yürütülmüştür. 2024-2028 Stratejik Planının amaç, hedef ve stratejilerine dayanak teşkil edecek olan tespitler ve ihtiyaçları belirlemek için hazırlık programı çerçevesinde durum analizi çalışmaları yapılmıştır.

2. BÖLÜM: DURUM ANALİZİ

Stratejik planlama sürecinin ilk adımı olan durum analizi, okulumuzun “neredeyiz?” sorusuna cevap vermektedir. Okulumuzun geleceğe yönelik amaç, hedef ve stratejiler geliştirebilmesi için öncelikle mevcut durumda hangi kaynaklara sahip olduğu ya da hangi yönlerinin eksik olduğu ayrıca, okulumuzun kontrolü dışındaki olumlu ya da olumsuz gelişmelerin neler olduğu değerlendirilmiştir. Dolayısıyla bu analiz, okulumuzun kendisini ve çevresini daha iyi tanmasına yardımcı olacak ve stratejik planın sonraki aşamalarından daha sağlıklı sonuçlar elde edilmesini sağlayacaktır.

2.1. Kurumsal Tarihçe

İlçenin ilkokullarından olan okul ve 1926 yılında Çubuklu Medresesi olarak, daha sonrada Efendi Hoca Mektebi ile 2 sınıflı okul olarak hizmet vermiş ve ilk öğretmeni Efendi Hoca İbrahim olmuştur. Okul 1925–1926 ders yılında mahalle halkının bağış ve yardımları ile üç sınıflı olarak yeni bir binaya kavuşmuş ve ismi Cihadiye Mektebi olmuş ve o dönemin parası ile bin liraya mal olmuştur.

1929–1930 öğretim yılında adı Zafer İlkokulu olup, 1946 yılında 2 derslik daha yapıp 4 sınıflı olmuştur. 1954 yılında ise Bor Okul Yaptırma Derneği tarafından bir derslane daha yapılarak 5 sınıfla hizmet vermeye başladı.

Okul ilk mezununu 1956–1957 yılında vermiştir. Daha sonraki yıllarda okula çürük raporu verilmiş. 1984 yılında 21 milyon Keşif Bedelli olarak ihaleye verilmiş. Beş derslikli ve 2 katlı bina yapılarak 1985 – 1986 Eğitim-öğretim yılında hizmete açılmış olup; okul binasının yetersizliği nedeniyle 2017 yılında tamamlanan 18 derslikli yeni okul binamızda eğitim öğretim faaliyetine devam etmektedir.

2.2. Uygulanmakta Olan Stratejik Planın Değerlendirilmesi

2019 yılında yürürlüğe giren Zafer İlkokulu Müdürlüğü 2019-2023 Stratejik Planı; Stratejik Plan Hazırlık Süreci, Durum Analizi, Geleceğe Bakış, Maliyetlendirme ile İzleme ve Değerlendirme olmak üzere beş bölümden oluşturulmuştur. Planın Geleceğe Bakış bölümünün Amaç ve Hedeflere İlişkin Mimarisinde 4 Amaç ve 25 Hedef bulunmaktadır. Bu amaçlar:

- Sosyal, kültürel ve ekonomik farklılıkların ortaya çıkardığı dezavantajlardan etkilenmeksizin, okulumuzdaki her bireyin eğitime eşit ve adil olarak ulaşabilmesini ve bu eğitimi tamamlayabilmesini sağlamak.
- Öğrencilerimizin gelişmiş dünyaya uyum sağlayacak şekilde donanımlı bireyler olabilmesi için eğitim ve öğretimde kalite arttırılacaktır.
- Eğitim ve öğretim faaliyetlerinin daha nitelikli olarak verilebilmesi için okulumuzun kurumsal kapasitesi güçlendirilecektir.
- Eğitim ve öğretim faaliyetlerinin daha nitelikli olarak verilebilmesi için okulumuzun teknolojik ve fiziksel güvenliği güçlendirilecektir.

Her yıl düzenli olarak hazırladığımız Stratejik Plan İzleme ve Değerlendirme Raporu çalışmaları sırasında plan başlangıç döneminde belirlediğimiz hedeflerimize ne ölçüde yaklaştığımız ve aksayan yönlerimizin neler olduğu açık bir şekilde ortaya çıkmıştır. Özellikle küresel salgın koşullarının etkisiyle gerileme gösteren göstergeler sayılmazsa Performans Göstergelerinin ve bağlı oldukları Hedef Kartlarının pek çoğunda belirlenen hedeflere ulaşıldığı gözlenmiştir. Hazırlanan İzleme ve Değerlendirme Raporlarının sonuçları bir sonraki yıl için yapılacak çalışmalar konusunda Müdürlüğümüz için yol gösterici olmuştur.

Plan başlangıç döneminden 2022 İzleme ve Değerlendirme Raporumuz dâhil olmak üzere alt göstergelerle birlikte Performans Göstergelerinde %50 ve üzeri gerçekleşme gösteren Performans Göstergelerinin 4 yıllık ortalama oranı %70 olmuştur. Bu başarının en büyük etkenleri;

- 1- Okulumuz öğretmenlerinin özverili çalışması,
- 2- Velilerimizin okula olan ilgi ve desteği,
- 3- Öğrencilerimizin gayret ve isteği,
- 4- Okul idaresinin sürekli ve özverili bir şekilde çalışmaları olmuştur.

Okulumuzun olağan dışı koşullardan etkilenme düzeyi ve bu dönem içinde yaşanan küresel salgın koşullarının da etkisi düşünüldüğünde bu oranların bu koşullarda oldukça makul olduğu kabul edilebilir. Performans göstergelerinin tam olarak başarıya ulaşamamasının gerekçeleri aşağıda sıralanmıştır.

Pandemi Süreci: COVID-19 pandemisi, eğitim alanında büyük zorluklar yarattı. Dünya genelinde okulların kapanması veya sınırlı katılımı açık kalması, öğrenciler üzerinde olumsuz etkilere yol açtı.

Deprem Etkisi: 6 Şubat 2023'te yaşanan asrın felaketi olarak andığımız deprem, psikolojik ve sosyal hasara neden oldu ve öğrencilerin eğitimine olumsuz etkiledi.

Okul Kapanmaları: COVID-19 pandemisi nedeniyle birçok ülkede okullar geçici olarak kapatılmış veya çevrimiçi eğitime geçilmiştir. Bu, öğrencilerin fiziksel olarak okula katılamamaları anlamına gelir. Okul bölgemizin internet ulaşımının kısıtlı olduğu kırsal kesimde olduğunu da hesaba katarsak öğrencilerimizin eğitimini son derece olumsuz etkilediğini söylememiz mümkündür.

Çevrimiçi Eğitim Uygulamaları: Pandemi sırasında öğrenciler, öğretmenler ve eğitim kurumları, çevrimiçi eğitim platformlarına daha fazla bağımlı hale gelmiştir.

Öğrenci Başarısındaki Dalgalanmalar: andemi nedeniyle öğrenci başarısı ve öğrenci notları dünya genelinde dalgalanmıştır. Online eğitim, öğrencilerin motivasyonunu ve öğrenme süreçlerini etkilemiştir.

Öğrenci Devamsızlığı: Okulların kapanması veya karışık eğitim modelleri,

öğrenci devamsızlığı sorunlarına yol açmıştır. Okul bölgemizin internet ulaşımının kısıtlı olmasından bazı öğrenciler, çevrimiçi eğitime erişimde sorun yaşamıştır.

Bu faktörler, hedeflerimize ulaşma konusunda karşılaştığımız zorlukların altını çizmektedir. Bu nedenle, yeni plan döneminde bu zorlukların üstesinden gelmeyi ve daha etkili bir eğitim ortamı oluşturmayı hedeflemekteyiz.

Zafer İlkokulu olarak 2019-2023 Stratejik Planı'nın gerçekleşme durumu değerlendirildiğinde aşağıdaki konularda önemli iyileşmelerin sağlandığı görülmüştür

İyileşmeler:

- 1) Okul binasında ve fiziki mekânlarda iyileştirilmeler yapılmıştır.
- 2) Okul binasının iç ve dış temizliği sağlanmıştır.
- 3) Okul binasında öğrencilerin güvenlikleri sağlanmıştır.
- 4) Okul bahçesi daha kullanışlı ve estetik hale getirilmiştir.
- 5) Okul binası iş sağlığı ve güvenliği standartlarına uygun hale getirilmiştir.

Sorunlar:

- 1) Yeterli sayıda kültürel ve sportif faaliyet yapılamaması.
- 2) Velilerin okul idaresine ve öğretmenlere yeterli seviyede destek vermemeleri.
- 3) Çalışanlara yönelik yapılan suçlamalarda velilere yaptırımların yetersiz olması.
- 4) Çok fazla sayıda yabancı uyruklu öğrencinin okulumuz bölgesinde bulunması.

2.3. Yasal Yükümlülükler ve Mevzuat Analizi

Zafer İlkokulu, İlçe Milli Eğitim Müdürlüğümüzün tabi olduğu tüm yasal yükümlülüklerle uymakla mükelleftir. Bunların dışında İlkokuldüzeyinde yükümlülük arz eden mevzuat, Mevzuat Analizi tablosunda (aşağıda)gösterilmiştir.

Tablo 2.Yasal Yükümlülük

YASAL YÜKÜMLÜLÜK (GÖREVLER)	DAYANAK (KANUN, YÖNETMELİK, GENELGE, YÖNERGE)
Atama	657 Sayılı Devlet Memurları Kanunu
	Milli Eğitim Bakanlığına Bağlı Okul ve Kurumların Yönetici ve Öğretmenlerinin Norm Kadrolarına İlişkin Yönetmelik
	Milli Eğitim Bakanlığı Eğitim Kurumları Yöneticilerinin Atama ve Yer Değiştirmelerine İlişkin Yönetmelik
	Milli Eğitim Bakanlığı Öğretmenlerinin Atama ve Yer Değiştirme Yönetmeliği
Ödül, Disiplin	Devlet Memurları Kanunu
	6528 Sayılı Milli Eğitim Temel Kanunu İle Bazı Kanun ve Kanun Hükmünde Kararnamelerde Değişiklik Yapılmasına Dair Kanun
	Milli Eğitim Bakanlığı Personeline Başarı, Üstün Başarı ve Ödül Verilmesine Dair Yönerge
	Milli Eğitim Bakanlığı Disiplin Amirleri Yönetmeliği
Okul Yönetimi	1739 Sayılı Milli Eğitim Temel Kanunu
	Milli Eğitim Bakanlığı İlköğretim Kurumları Yönetmeliği
	Milli Eğitim Bakanlığı Okul Aile Birliği Yönetmeliği
	Milli Eğitim Bakanlığı Eğitim Bölgeleri ve Eğitim Kurulları Yönergesi
	MEB Yönetici ve Öğretmenlerin Ders ve Ek Ders Saatlerine İlişkin Karar
	Taşınır Mal Yönetmeliği
Eğitim-Öğretim	Anayasa
	1739 Sayılı Milli Eğitim Temel Kanunu
	222 Sayılı İlköğretim ve Eğitim Kanunu
	6287 Sayılı İlköğretim ve Eğitim Kanunu ile Bazı Kanunlarda Değişiklik Yapılmasına Dair Kanun
	Milli Eğitim Bakanlığı İlköğretim Kurumları Yönetmeliği
	Milli Eğitim Bakanlığı Eğitim Öğretim Çalışmalarının Planlı Yürütülmesine İlişkin Yönerge
	Milli Eğitim Bakanlığı Öğrenci Yetiştirme Kursları Yönergesi
	Milli Eğitim Bakanlığı Ders Kitapları ve Eğitim Araçları Yönetmeliği
	Milli Eğitim Bakanlığı Öğrencilerin Ders Dışı Eğitim ve Öğretim Faaliyetleri Hakkında Yönetmelik
	Milli Eğitim Bakanlığı Personel İzin Yönergesi
Personel İşleri	Devlet Memurları Tedavi ve Cenaze Giderleri Yönetmeliği
	Kamu Kurum ve Kuruluşlarında Çalışan Personelin Kılık Kıyafet Yönetmeliği
	Memurların Hastalık Raporlarını Verecek Hekim ve Sağlık

	Kurulları Hakkındaki Yönetmelik
	Milli Eğitim Bakanlığı Personeli Görevde Yükseltme ve Unvan Değişikliği Yönetmeliği
	Öğretmenlik Kariyer Basamaklarında Yükseltme Yönetmeliği
Mühür, Yazışma, Arşiv	Resmi Mühür Yönetmeliği
	Resmi Yazışmalarda Uygulanacak Usul ve Esaslar Hakkındaki Yönetmelik
	Milli Eğitim Bakanlığı Evrak Yönergesi
	Milli Eğitim Bakanlığı Arşiv Hizmetleri Yönetmeliği
Rehberlik ve Sosyal Etkinlikler	Milli Eğitim Bakanlığı Rehberlik ve Psikolojik Danışma Hizmetleri Yönet.
	Okul Spor Kulüpleri Yönetmeliği
	Milli Eğitim Bakanlığı İlköğretim ve Ortaöğretim Sosyal Etkinlikler Yönetmeliği
Öğrenci İşleri	Milli Eğitim Bakanlığı İlköğretim Kurumları Yönetmeliği
	Milli Eğitim Bakanlığı Demokrasi Eğitimi ve Okul Meclisleri Yönergesi
	Okul Servis Araçları Hizmet Yönetmeliği
İsim ve Tanıtım	Milli Eğitim Bakanlığı Kurum Tanıtım Yönetmeliği
	Milli Eğitim Bakanlığına Bağlı Kurumlara Ait Açma, Kapatma ve Ad Verme Yönetmeliği
Sivil Savunma	Sabotajlara Karşı Koruma Yönetmeliği
	Binaların Yangından Korunması Hakkındaki Yönetmelik
	Daire ve Müesseseler İçin Sivil Savunma Kılavuzu

2.4. Üst Politika Belgeleri Analizi

Üst politika belgeleri;

- 5018 Sayılı Kamu Mali Yönetimi ve Kontrol Kanunu,
- 30344 Sayılı Kamu İdarelerinde Stratejik Plan hazırlamaya İlişkin Usul ve Esaslar Hakkında Yönetmelik (26 Şubat 2018),
- 2023-2025 Orta Vadeli Program,
- MEB 11. Kalkınma Plan Politika Önerileri
- MEB Kalite Çerçevesi
- MEB 2023 Bütçe Yılı Sunuşu
- Öğretmen Strateji Belgesi
- OECD 2023 Raporu
- 2022-2023 MEB İstatistikleri
- Kamu İdareleri İçin Stratejik Plan Hazırlama Kılavuzu (26 Şubat 2018)
- 2022/21 Sayılı Genelge, 2024/2028 Stratejik Plan Hazırlık Çalışmaları (6 Ekim 2022)
- MEB 2024-2028 Stratejik Planı Hazırlık Programı (6 Ekim 2022)
- MEB 2024-2028 Stratejik Planı
- Kamu İdarelerince Hazırlanacak Performans Programları Hakkında Yönetmelik
- Kamu İdarelerince Hazırlanacak Faaliyet Raporu Hakkında Yönetmelik
- Niğde İl Millî Eğitim Müdürlüğü 2024-2028 Stratejik Planı,
- Bor İlçe Millî Eğitim Müdürlüğü 2024-2028 Stratejik Planı

Tablo 3.Üst Politika Belgeleri Analizi Tablosu

Üst Politika Belgesi	İlgili Bölüm/Referans	Verilen Görevler/İhtiyaçlar
5018 Sayılı Kamu Mali Yönetimi ve Kontrol Kanunu	*9.Madde *41.Madde	Kurum Faaliyetlerinde Bütçenin etkin ve verimli kullanımı Stratejik Plan Hazırlama İzleme ve Değerlendirme Çalışmaları
30344 Sayılı Kamu İdarelerinde Stratejik Plan hazırlamaya İlişkin Usul ve Esaslar Hakkında Yönetmelik (26 Şubat 2018)	Tümü	5 yıllık hedefleri içeren Stratejik Plan Hazırlanması
2023-2025 Orta Vadeli Program	Tümü	Bütçe Çalışmaları
MEB 11. Kalkınma Plan Politika Önerileri	Önerilen Politikalar	Hedef ve Stratejilerin Belirlenmesi
MEB 2023 Bütçe Yılı Sunuşu	Tümü	Bütçe Çalışmaları
Öğretmen Strateji Belgesi	Tümü	Hedef ve stratejilerin Belirlenmesi
OECD 2023 Raporu	Türkiye Verileri	Stratejilerin Belirlenmesi
2022-2023 MEB İstatistikleri	Örgün Eğitim İstatistikleri	Hedef ve Göstergelerin Belirlenmesi
Kamu İdareleri İçin Stratejik Plan Hazırlama Kılavuzu (26 Şubat 2018)	Tümü	5 yıllık hedefleri içeren Stratejik Plan Hazırlanması
2022/21 Sayılı Genelge, 2024/2028 Stratejik Plan Hazırlık Çalışmaları (6 Ekim 2022)	Tümü	2024/2028 Stratejik Planın Hazırlanması
MEB 2024-2028 Stratejik Planı Hazırlık Programı (6 Ekim 2022)	Tümü	2024-2028 Stratejik Plan Hazırlama Takvimi
MEB 2024-2028 Stratejik Planı	Tümü	MEB Politikaları Konusunda Taşra Teşkilatına Rehberlik
Kamu İdarelerince Hazırlanacak Performans Programları Hakkında Yönetmelik	Tümü	5 yıllık kurumsal hedeflerin her bir mali yıl için ifade edilmesi
Kamu İdarelerince Hazırlanacak Faaliyet Raporu Hakkında Yönetmelik	Tümü	Her bir mali yıl belirlenen hedeflerin gerçekleştirme durumlarının tespiti, raporlanması
Niğde İl Millî Eğitim Müdürlüğü 2024-2028 Stratejik Planı	Tümü	Amaç, hedef, gösterge ve stratejilerin belirlenmesi
Bor İlçe Millî Eğitim Müdürlüğü 2024-2028 Stratejik Planı	Tümü	Amaç, hedef, gösterge ve stratejilerin belirlenmesi

2.5. Faaliyet Alanları ile Ürün/Hizmetlerin Belirlenmesi

Eğitim ve öğretim, rehberlik, kültürel, sosyal, sportif faaliyetler, ölçme ve değerlendirme, insan kaynakları, okul aile birliği, öğrencilere yönelik, ders dışı ve öğrenme ortamına yönelik faaliyetler olmak üzere (11) on bir faaliyet alanı altında gruplandırılmıştır.

Tablo 4.Faaliyet Alanlar/Ürün ve Hizmetler Tablosu

Faaliyet Alanı	Ürün/Hizmetler
Eğitim Öğretim faaliyetleri	Kayıt-nakil işleri Devam- devamsızlık Öğrencilerimizin bilişsel, duygusal ve fiziksel olarak çok boyutlu gelişimini sağlamak
Rehberlik faaliyetleri	Öğrencilere rehberlik yapmak Velilere rehberlik etmek Rehberlik faaliyetlerini yürütmek
Sosyal faaliyetler	Her türlü sosyal etkinliklerin faaliyetleri yürütmek, izlemek ve değerlendirmek
Sportif faaliyetler	Her türlü sportif faaliyetleri yürütmek, izlemek ve değerlendirmek
Kültürel ve sanatsal faaliyetler	Her türlü kültürel ve sanatsal faaliyetleri planlamak yürütmek, izlemek ve değerlendirmek
İnsan kaynakları faaliyetleri (mesleki gelişim faaliyetleri, personel etkinlikleri...)	Öğretmenlerin gelişimini desteklemek Her türlü insan kaynakları faaliyetlerini planlamak ve yürütmek
Okul aile birliği faaliyetleri	Okul aile birliği faaliyetlerini planlamak, yürütmek ve değerlendirmek
Öğrencilere yönelik faaliyetler	Öğrencilere yönelik faaliyetlerin tümünü planlamak, yürütmek ve denetlemek
Ölçme değerlendirme faaliyetleri	Öğrencilerimizin her düzeyde yeterliklerinin belirlenmesi, izlenmesi ve desteklenmesi için etkin bir ölçme ve değerlendirme sisteminin uygulamak
Öğrenme ortamlarına yönelik faaliyetler	Öğrenme ortamlarının standartlarının belirlenmesi ve niteliğinin artırılması Öğrenme ortamlarının temizlik ve düzen standartlarının iyileştirilmesi
Ders dışı faaliyetler	Ders dışı faaliyetlerin planlanması, düzenlenmesi, uygulanması ve denetlenmesi

2.6. Paydaş Analizi

Okulumuzun etkileşim içerisinde olduğu tarafların stratejik planla ilgili görüşlerin dikkate alınması, okul hizmetlerinden yararlananların ihtiyaçları doğrultusunda şekillendirilmesi ile stratejik planın paydaşlar tarafından sahiplenilmesini ve başarı düzeyinin artırılmasını sağlar. Eğitim açısından paydaş, bir okulun ürün ve hizmetleriyle ilgisi olan, okuldan doğrudan veya dolaylı, olumlu ya da olumsuz yönde etkilenen veya okulu etkileyen tüm tarafları içerir. Her bir paydaşın rolü okulun gelişimi için çok önemlidir. Başarılı bir okulun en hayati bileşeni, tüm paydaşların olumlu katılımıdır. Paydaşlar iç paydaşlar ve dış paydaşlar olarak sınıflandırılır.

İç paydaşlar, okulumuzda gerçekleşen her faaliyetten doğrudan etkilenen veya bir faaliyeti etkileme yetkisine sahip olanlardır. Okulumuzun bir parçası olan bireyleri ifade eder. Okulumuzun iç paydaşları okul müdürü, müdür yardımcısı, öğretmenler, öğrenciler, destek personeli ve okul aile birliği üyeleridir.

Dış paydaşlar, okulumuzun bir parçası olmayan ancak okulda gerçekleşen her faaliyetten dolaylı olarak etkilenen, bağlı ilgili kişi, grup ya da kurumları ifade eder. Okulumuzun dış paydaşları; veliler, il ve ilçe millî eğitim müdürlükleri, kamu kurum ve kuruluşları, muhtarlık olarak sıralanabilir.

Tablo 5. Paydaşlar Matrisi Tablosu 1

PAYDAŞ ANALİZİ								
PAYDAŞIN ADI	PAYDAŞ TÜRÜ	NEDEN PAYDAŞ	/ YARARLANIC	TEMEL ORTAK	STRATEJİK ORTAK	ÇALIŞAN	TEDARİKÇİ	Önem dereces
								1. Önemli 2. Önemli
Milli Eğitim Bakanlığı	Dış Paydaş	MEB politika üretir, genel bütçe merkezden gelir, Hesap verilen mercidir.		√			√	1
Valilik ve Kaymakamlık	Dış Paydaş	Kurumumuzun üstü konumunda olup, hesap verilecek mercidir.		√				1
İl ve İlçe Milli Eğitim Müdürlüğü	Dış Paydaş	Müdürlüğüne bağlı okul ve kurumları belli bir plan dâhilinde yönetmek ve denetlemek, inceleme ve soruşturma işlerini yürütmek.	√	√				1
Okullar	Dış Paydaş	İlk ve Ortaokullar tedarikçi konumundadır. Ortaöğretimler stratejik ortağımızdır.	√	√	√		√	1
Yönetici ve Öğretmenler	İç Paydaş	Hizmet veren personeldir.	√	√	√	√		1
Özel Öğretim Kurumları	Dış Paydaş	Eğitim öğretim hizmetlerinde tamamlayıcı unsurdur.	√		√			2
Öğrenciler	İç Paydaş	Hizmetin sunulduğu paydaşlardır. İç ve dış paydaş kabul edilebileceği gibi iç paydaş görülmesi daha uygundur.	√	√	√			1
Okul Aile Birlikleri	İç Paydaş	Okulun eğitim öğretim ortamları ve imkânlarının zenginleştirilmesi için çalışır.		√	√	√	√	1
Memur ve Hizmetliler	İç Paydaş	Görevli personeldir.		√	√	√		1
Belediye	Dış Paydaş	Çevre düzenlemesi altyapıyı hazırlar.	√		√		√	2
İlçe Toplum Sağlığı Merkezi	Dış Paydaş	Sağlık taramaları yapar ve koruyucu sağlık önlemleri alır.		√				2
Meslek odaları	Dış Paydaş	Yaygın ve mesleki eğitim hizmetlerini yapar.			√			2
Sendikalar	Dış Paydaş	Personel örgütlenmesi yapar.			√	√		2
Vakıflar	Dış Paydaş	Okul öncesi ve yaygın eğitim çalışmalarında destek sunar.			√			2
Muhtarlıklar	Dış Paydaş	Halk ile iletişimi gerçekleştirir.	√		√		√	2
Tarım İlçe Müdürlüğü	Dış Paydaş	Yaygın eğitime yönelik çalışmalar yapar.	√		√			2
Sivil Savunma İl Müdürlüğü	Dış Paydaş	Sivil savunma hizmetleri yürütür.			√			2
Türk Telekom	Dış Paydaş	Haberleşme ve iletişim eksikliklerini giderir.			√		√	2
Medya	Dış Paydaş	Yazılı, sözlü ve görsel yayın yapar.	√		√			2

Tablo 6. Paydaşlar Matrisi Tablosu 2

Paydaş	İç Paydaş	Dış Paydaş	Yararlanıcı (Müşteri)	Neden Paydaş?	Önceliği
MEB		√		Bağlı olduğumuz merkezi idare	1
Öğrenciler			√	Hizmetlerimizden Yaralandıkları için	1
Özel İdare		√		Tedarikçi mahalli idare	1
STK		0		Amaç ve hedeflerimize ulaşmak iş birliği yapacağımız kurumlar	.

Tablo 7. Paydaşlar Matrisi Tablosu 3

Ürün/Hizmet	Yararlanıcı	Eğitim-Öğretim (Örgün-Yaygın)	Yatılılık-Bursluluk	Nitelikli İş Gücü	AR-GE, Projeler, Danışmanlık	Alt yapı, Donatım Yatırım	Yayın	Rehberlik, Kurs, Sosyal etkinlikler	Mezunlar (Öğrenci)	Ölçme-Değerlendirme
Öğrenciler		√				√	√	√		√
Veliler								√		
Üniversiteler				0	0				√	
Medya				0	0					
Uluslararası Kuruluşlar					0		0			
Meslek Kuruluşları										
Sağlık Kuruluşları				0						
Diğer Kurumlar										0
Özel sektör				√	0			0		

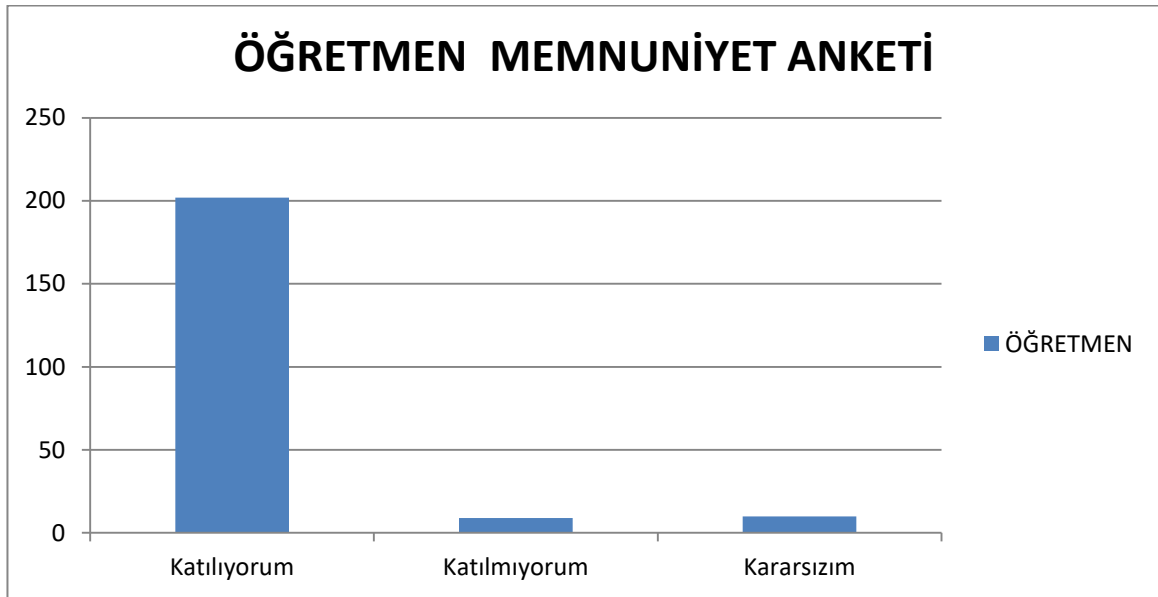
Öğretmen Anketi Sonuçları

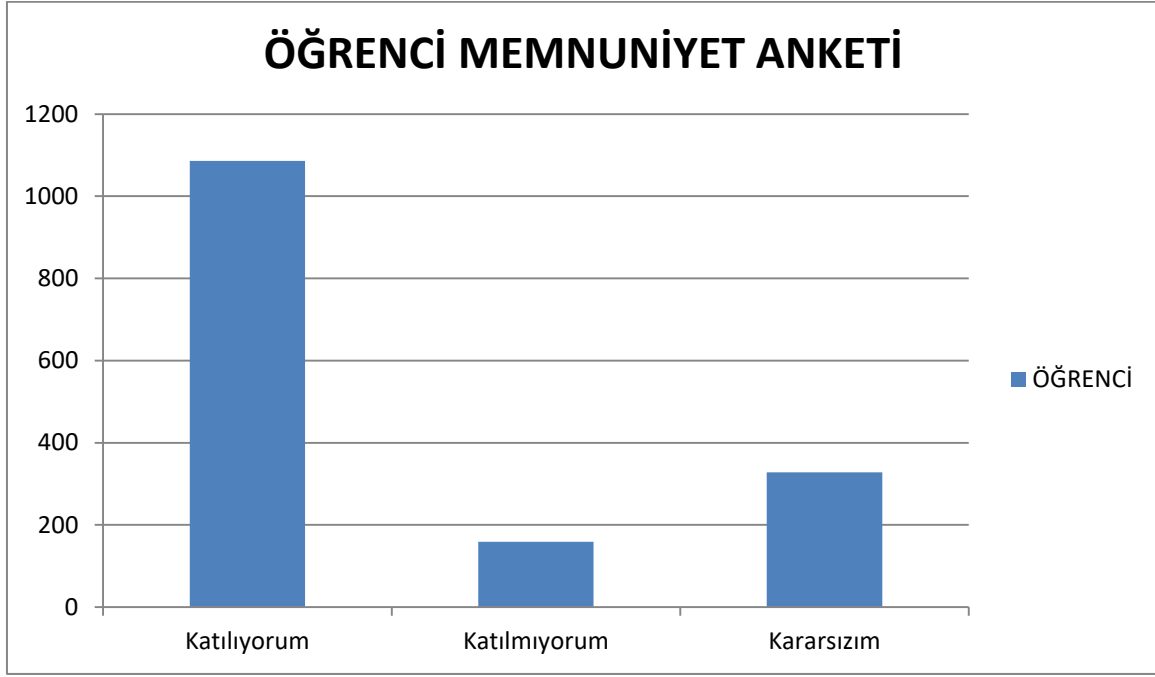
İhtiyaçların belirlenmesi hususunda öğretmenlerimize yapılan anketin öncüllerine ve sonuçlarına ilişkin tablo aşağıdaki gibidir.

Tablo 8.Öğretmen Anketi Analiz Tablosu

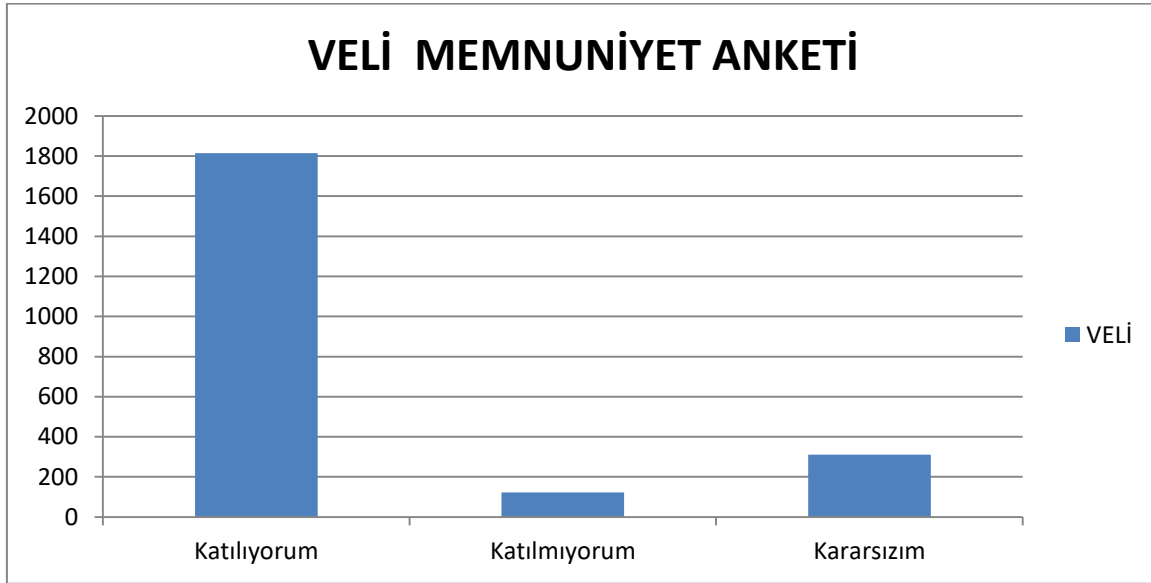
Okulumuz öğretmenlerine uyguladığımız anket sonucunda elde ettiğimiz verilerden çıkarttığımız sonuçlar doğrultusunda öğretmenlerimizin okula bağlılığı, idare ile iş birliği, okulun paydaşı olduklarına inançları yüksekken kaynak, eğitim ve donanımına olan ihtiyaçlarının fazla olduğu görülmektedir.

Anketimize 2 erkek olmak üzere 1 müdür ve 1 müdür yardımcısı; 8 kadın ve 7 erkek olmak üzere 15 öğretmen katılmıştır. Okulumuzun yöneticileri lisansüstü eğitim seviyesine sahipken; öğretmenlerimizin 4'ü lisansüstü 11'si lisans mezuniyetine sahiptir. Anketimizin genel ortalaması % 91,4 olup iyi durumdadır. Güçlü ve zayıf yönler belirlenirken, anket sonuçlarına göre 49,9 ve altı zayıf yön; 50 ve üstü güçlü yön olarak alınacaktır.





2-3 ve 4. Sınıf olmak üzere toplam 121 öğrencimiz ankete katılmış olup genel memnuniyet oranı % 69,04 olup iyi durumdadır. Güçlü ve zayıf yönler belirlenirken, anket sonuçlarına göre 49,99 ve altı zayıf yön; 50 ve üstü güçlü yön olarak alınacaktır. Okulumuzun kantini ve yatakhane olmadığı için ankete dâhil edilmemiştir.



Anketimize 173 velî katılmış olup genel memnuniyet oranı % 80,7 olup iyi durumdadır. Güçlü ve zayıf yönler belirlenirken, anket sonuçlarına göre 49,99 ve altı zayıf yön; 50 ve üstü güçlü yön olarak alınacaktır.

2.7. Okul İçi Analiz

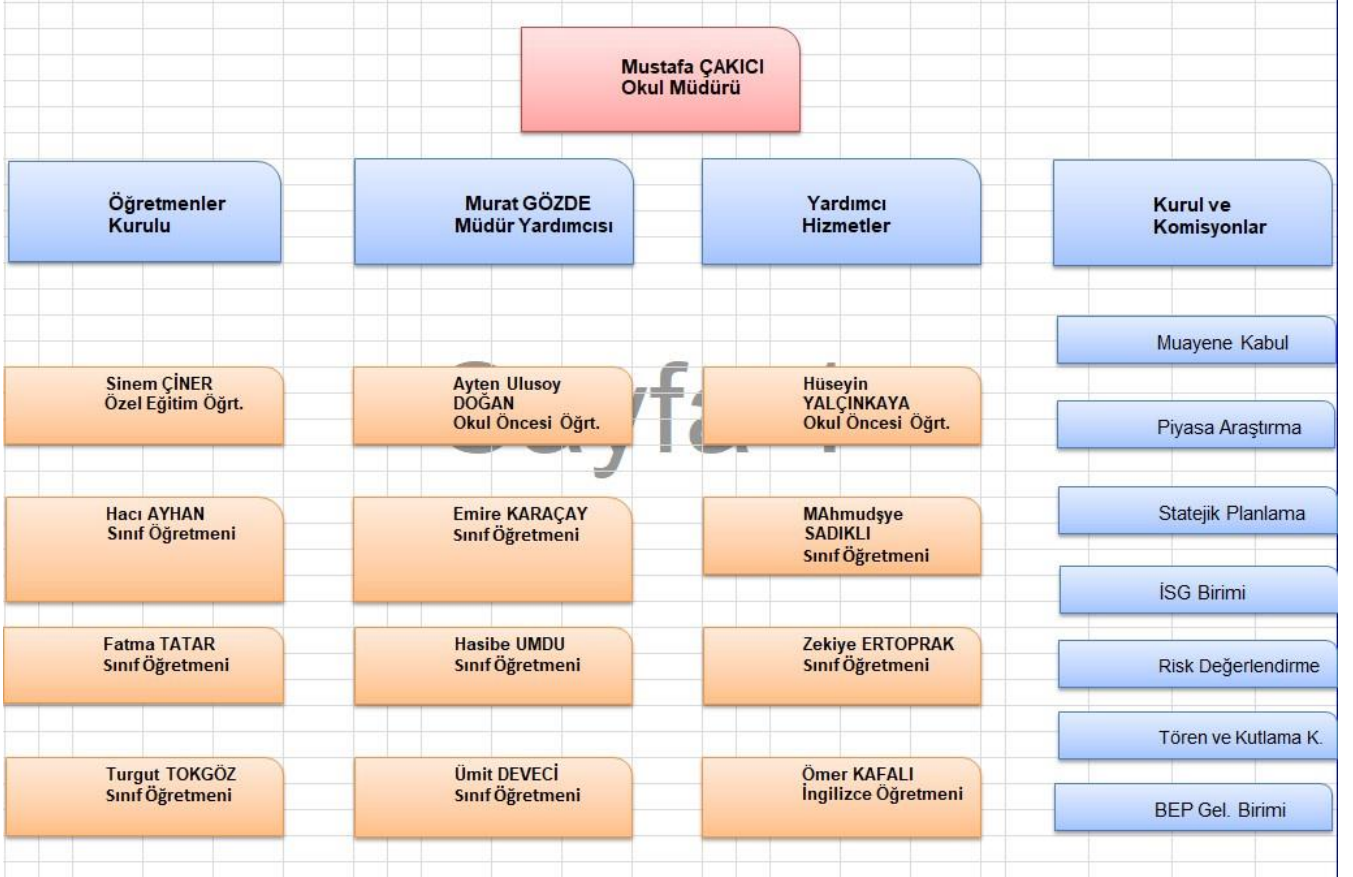
Kurum içi analiz kısmında insan kaynaklarının yetkinlik düzeyi, kurum kültürü, teknoloji ve bilişim altyapısı, fiziki ve mali kaynaklara ilişkin analizlerin yapılarak okulun mevcut kapasitesinin değerlendirilmesi yapılmıştır.

Tablo 9.Okul İçi Analiz İçerik Tablosu

Okul İçi	Analiz İçerik Tablosu			
Öğrenci sayıları	İlkokul : 283 Kaynaştırma Öğrencisi :4 Özel eğitime İhtiyacı Olan Öğrenci : 10 Birden Fazla Yetersizliği olan Öğrenci :1 Ağır Düzeyde Zihinsel Yetersiz :1			
Öğrenme stilleri envanteri	Okul idaresi tarafından uygulanmaktadır.			
Devam-devamsızlık verileri	Sürekli devamsız öğrenci sayımız 4'dır. 4 öğrencide yabancı uyruklu olup adresleri bilinmemektedir.			
Okul disiplinini etkileyen faktörler anketi	MADDELER			
		FREKANS	YÜZDE	
	1	Okul kuralları açıklanmadığından kurallara uygun davranıp davranmadığımı bilmiyorum.	6	13
	2	Kurallara niçin uymak zorunda olduğumu tam olarak anlamış değilim.	4	8
	3	Sınıf içinde kendimi göstermek istiyorum. Sırf bunun için yaptığım davranışlar kurallara ters düşüyor.		
	4	Öğretmen-öğrenci ilişkilerini kurallara uymak-uymamak olarak görüyorum.	6	13
	5	Hatalı davranışımı düzeltmek için zaman tanınmıyor.	7	15
	6	Derslerinde başarılı öğrencilerin hataları gözardı ediliyor.	26	54
7	Derslerde sıkılıyorum arkadaşlarla konuşmak daha ilginç geliyor.	8	17	
İnsan kaynakları verileri	İdareci:2 Öğretmen:15 Yüksek Lisans:6			
Öğretmenlerin hizmet içi eğitime katılma oranları	%58			
Öğrenme ortamı verileri	Okul Bölümleri			
		Okul Kat Sayısı	3	
		Derslik Sayısı	18	
		Kullanılan Derslik Sayısı	13	
		Şube Sayısı	12	
		Tuvalet Sayısı	25	
		Kütüphane	1	
		Çok Amaçlı Salon	1	
	Yemekhane	0		
Okul ortamını değerlendirme anketi	Paydaşlara okul idaresi tarafından uygulanmaktadır.			

2.7.1. Teşkilat Yapısı

Şekil 1. Teşkilat Şeması



2.7.2. İnsan Kaynakları

Tablo 10.Çalışanların Görev Dağılımı

Çalışanın Ünvanı	Görevleri
Okul Müdürü	<p>a) Okulda bütün çalışmalarını ilgililerle iş birliği yaparak eğitim yılı başlamadan önce plânlar ve düzenler.</p> <p>b) Eğitim ve yönetimin verimliliğini artırmak, eğitimin kalitesini yükseltmek ve bu konuda sürekli gelişimi sağlamak için gerekli araştırmaları yapar, eğitimle ilgili gelişmeleri izler ve sonuçlarını değerlendirir.</p> <p>c) Aylık ve günlük plânların eğitim programlarına göre hazırlanmasında ve diğer çalışmalarda öğretmenlere rehberlik eder, plânlarını imzalar ve çalışmalarını denetler.</p> <p>d) Kurumun temizlik ve düzeni ile öğretmen ve diğer personelin sağlık, temizlik ve beslenme işleriyle ilgili çalışmalarını izler. Aylık yemek listesinin çocukların gelişim özellikleri, ihtiyaçları ve çevre şartları doğrultusunda hazırlanmasında müdür yardımcısı ve öğretmenlerle iş birliği yapar.</p> <p>e) Okul bina ve tesislerinin kullanımı, bakımı, temizliği, doğal afete karşı korunması, binanın fiziksel durumu ve donanımından kaynaklanan kazalara neden olabilecek merdiven, radyatör, soba, korniş, kapı, pencere, kaygan zemin, oyun materyali ve benzeri unsurlara karşı okulun iç ve dış güvenliğinin sağlanması yönünde gereken önlemleri alır.</p> <p>f) Özel eğitim gerektiren çocukların eğitimi için gerekli önlemleri alır.</p> <p>g) Eğitim materyallerinin sağlanması, kullanılması, korunması, bakımı, temizliği ve düzeni için gerekli önlemleri alır.</p> <p>h) Çocukların periyodik olarak sağlık kontrollerinin yapılmasını sağlar.</p> <p>ı) Okulun yıllık bütçesini hazırlar, ödeneklerin zamanında ve yöntemine uygun kullanılmasına ilişkin işlemleri izler, bütçenin ilgili makamlara gönderilmesini sağlar.</p> <p>j) Eğitim istatistiklerinin, ödenek istem çizelgelerinin ve resmî yazıların hatasız ve eksiksiz hazırlanmasını ve ilgili makamlara zamanında gönderilmesini sağlar.</p> <p>k) Okulla ilgili olağanüstü durumları ilgili makama bildirir.</p> <p>l) ilgili makamlarca yazılı, basılı ya da elektronik ortamda yayımlanan kanun, yönetmelik, yönerge ve diğer emirlerin ilgililere duyurulmasını sağlar. Mevzuatın uygulanması ile ilgili önlemleri alır.</p> <p>m) Okulun taşınırlarını, göreve başlama veya görevden ayrılma durumunda 18.1.2007 tarihli ve 26407 sayılı Resmî Gazete’de yayımlanan Taşınır Mal Yönetmeliği hükümlerine göre devir-teslim eder.</p> <p>n) Okul öncesi eğitimin tanıtımı ve yaygınlaştırılması amacıyla toplantı, panel, sempozyum ve benzeri etkinliklerin düzenlenmesi için gerekli çalışmaları yapar</p> <p>o) Çocuklara verilen günlük yemek örneklerinin uygun ortamda 24 saat saklanmasını sağlar.</p> <p>p) Personelin disiplin ve sicili ile ilgili iş ve işlemlerini yürütür.</p> <p>r) Velilerden alınan ücretlerin harcanmasında harcama yetkilisi görevini yerine getirir.</p> <p>s) Görev tanımlarında belirtilen diğer görevleri yapar.</p> <p>ş) Okulda öğle yemeği saatlerinde çocukların düzenli olarak yemek yemelerini ve günlük eğitimin sona ermesinden velilerin çocuklarını teslim almalarına kadar geçen sürede okul-aile birliği ile de işbirliği yaparak çocukların gözetimleri ile ilgili tedbirleri alır.</p> <p>t) Okulun çevresinde müdür yardımcıları ve öğretmenler tarafından alan taraması yapılmasını sağlar.</p> <p>u) Çocukların sabahçı, öğlenci ve tam gün olarak gruplandırılmasında çalışan anne ve babaların taleplerini göz önünde bulundurur.</p>

Müdür Yardımcısı	<p>Müdür yardımcısı, ders okutmanın yanında okulun her türlü eğitim-öğretim, yönetim, öğrenci, personel, tahakkuk, ayniyat, yazışma, eğitici etkinlikler, yatılılık, bursluluk, güvenlik, beslenme, bakım, koruma, temizlik, düzen, halkla ilişkiler gibi işleriyle ilgili olarak okul müdürü tarafından verilen görevleri yapar. Bu görevlerin yapılmasından ve okulun amaçlarına uygun olarak işleyişinden müdüre karşı sorumludurlar.</p> <p>a) Okulun yönetim eğitim ve büro işleriyle ilgili olarak müdürün verdiği görevleri yapmak</p> <p>b) Zümre öğretmenler kurulu çalışmalarını planlamak ve yürütmek</p> <p>c) Okul aile birliği iş ve işlemlerini takip etmek</p>
Öğretmenler	<p>Öğretmen; kanun, tüzük, yönetmelik, yönerge ve emirlerle programlarda belirtilen görevleri yerine getirmekle yükümlüdür.</p> <p>Öğretmen, Millî Eğitim Bakanlığı Yönetici ve Öğretmenlerinin Ders ve Ek Ders Saatlerine ilişkin Karar gereğince kendisine verilen ders ve ek ders görevini yapmak zorundadır.</p> <p>a) Eğitim programına uygun olarak aylık ve günlük planları hazırlar ve uygular, Öğretmen Çalışma (Eğitim) Saatleri Devam Takip Defterini doldurur ve imzalar.</p> <p>b) Etkinlikler için gereken eğitim materyallerini hazırlar. Araç-gereç ve eğitim materyallerinin korunmasını, bakım ve onarımını sağlar.</p> <p>c) Yönetimin vereceği eğitimle ilgili diğer görevleri yapar.</p> <p>d) Aile eğitimiyle ilgili çalışmaların plânlanmasına katılır ve uygular.</p> <p>e) Okulda kutlanacak özel günleri plânlar ve uygular.</p> <p>f) Okulun genel eğitim etkinliklerine katılır.</p> <p>g) Özel eğitim gerektiren çocukların eğitimi için önlemler alır.</p> <p>h) Nöbet çizelgesine uygun olarak nöbet görevini yerine getirir.</p> <p>ı) Kanun, Tüzük, Yönerge, Genelge ve Tebliğler Dergisini okur ve imzalar.</p> <p>j) Öğretmenler Kurulu ve zümre öğretmenler kurulu toplantılarına katılır.</p>
Yardımcı Hizmetler Personeli	<p>a) Okul binası ve okuldaki eşyaların temizliğini, basit bakım ve onarımlarını yapar.</p> <p>b) Okula gelen-giden çeşitli malzeme ile araç-gereci gerekli yerlere taşır ve yerleştirir.</p> <p>c) Okul yönetimince yapılacak plânlama ve iş bölümüne göre her türlü yazı ve dosyayı dağıtır ve toplar.</p> <p>d) Hizmet yerlerinin aydınlatma ve ısıtma işlerinde çalışır.</p> <p>e) Yönetici ve öğretmenler tarafından kendisine verilen hizmetlerle ilgili diğer görevleri yerine getirir.</p> <p>f) Okul bahçesinin ve bahçe araç - gerecinin temizlik, bakım ve onarımı ile ilgili bahçıvanlık hizmetlerini yapar.</p>

Tablo 11. İdari Personelin Hizmet Süresine İlişkin Bilgiler

Hizmet Süreleri	2024 Yılı İtibarıyla	
	Kişi Sayısı	%
1-4Yıl		
5-6Yıl		
7-10Yıl		
10 Yıl Üzeri	2	100

Tablo 12.Okulda Oluşan Yönetici Sirkülasyonu Oranı

	Yıl İçerisinde Okuldan Ayrılan Yönetici Sayısı			Yıl İçerisinde Okulda Göreve Başlayan Yönetici Sayısı		
	2021	2022	2023	2021	2022	2023
TOPLAM	1	0	0	1	0	0

Tablo 13.İdari Personelin Katıldığı Hizmet İçi Programları

Adı ve Soyadı	Görevi	Katıldığı Çalışmanın sayısı
Mustafa ÇAKICI	Müdür	59
Murat GÖZDE	Müdür Yardımcısı	74

Tablo 14.Öğretmenlerin Hizmet Süreleri (2024 Yıl İtibarıyla)

Hizmet Süreleri	Branşı	Kadın	Erkek	Hizmet Yılı	Toplam
1-3 Yıl	-	-	-	-	-
4-6 Yıl	-	-	-	-	-
7-10 Yıl	Sınıf Öğretmeni	1	-	8 yıl	1
11-15 Yıl	Sınıf Öğretmeni Okul Öncesi Öğrt.	-	1	45 yıl	1
16-20	Sınıf Öğretmeni Okul Öncesi Öğrt.	3	-	17 yıl	3
20 ve üzeri	Sınıf Öğretmeni-İngilizce Öğrt.	3	4	32 yıl	7

Tablo 15.Kurumda Gerçekleşen Öğretmen Sirkülasyonunun Oranı

	Yıl İçerisinde Kurumdan Ayrılan Öğretmen Sayısı			Yıl İçerisinde Kurumda Göreve Başlayan Öğretmen Sayısı		
	2021	2022	2023	2021	2022	2023
TOPLAM	1	0	0	1	0	0

Tablo 16.Öğretmenlerin Katıldığı Hizmet İçi Eğitim Programları

Adı ve Soyadı	Branşı	Katıldığı Çalışmanın Sayısı
AYTEN ULUSOY DOĞAN	OKUL ÖNCESİ ÖĞRT.	49
HÜSEYİN YALÇINKAYA	OKUL ÖNCESİ ÖĞRT.	29
ÖMER KAFALI	İNGİLİZCE ÖĞRETMENİ	24
EMİRE KARAÇAY	SINIF ÖĞRETMENİ	35
FATMA TATAR	SINIF ÖĞRETMENİ	53
HACI AYHAN	SINIF ÖĞRETMENİ	38
HASİBE UMDU	SINIF ÖĞRETMENİ	37
MAHMUDİYE SADIKLI	SINIF ÖĞRETMENİ	26
SİNEM ÇİNER	SINIF ÖĞRETMENİ	38
TURGUT TOKGÖZ	SINIF ÖĞRETMENİ	29
ÜMİT DEVECİ	SINIF ÖĞRETMENİ	30
ZEKİYE ERTOPRAK	SINIF ÖĞRETMENİ	70

Tablo 17.Kurumdaki Mevcut Hizmetli Sayısı

	Görevi	Erkek	Kadın	Eğitim Durumu	Hizmet Yılı
1	Hizmetli	0	1	ORTAOKUL	24
2	Hizmetli	1	0	İLKOKUL	23

Tablo 18.Çalışanların Görev Dağılımı

Çalışanın Ünvanı	Görevleri
Okul/Kurum Müdürü	<ul style="list-style-type: none">Okul idari işlerini düzenlemek ve yürütmekMüdür ve öğretmenler arasında işbirliğini sağlamakEğitim politikalarını takip etmekOkul içindeki düzeni korumak
Müdür Yardımcısı	<ul style="list-style-type: none">Okulun yönetim eğitim ve büro işleriyle ilgili olarak müdürün verdiği görevleri yapmakZümre öğretmenler kurulu çalışmalarını planlamak ve yürütmekOkul aile birliği iş ve işlemlerini takip etmek
Öğretmenler	<ul style="list-style-type: none">Eğitim hedefleri doğrultusunda bireylere eğitim ve öğretim sunmakÖğrencilerin performanslarını takip etmek ve raporlamakOkul yönetimiyle işbirliği yapmakVelilerle iletişim kurmak
Yardımcı Hizmetler Personeli	<ul style="list-style-type: none">Hizmet yerlerini temizlemek, aydınlatmak, görev alanındaki araç gereçleri çeşitli temizlik araçlarıyla temizlemek

Tablo 19.Okul Rehberlik Hizmetleri

Mevcut Kapasite				Mevcut Kapasite Kullanımı ve Performans					
Psikolojik Danışman Norm Sayısı	Görev Yapan Psikolojik Danışman Sayısı	İhtiyaç Duyulan Psikolojik Danışman Sayısı	Görüşme Odası Sayısı	Danışmanlık Hizmeti Alan			Rehberlik Hizmetleri İle İlgili Düzenlenen Eğitim/Paylaşım Toplantısı vb. Faaliyet Sayısı		
				Öğrenci Sayısı	Öğretmen Sayısı	Veli Sayısı	Öğretmenlere Yönelik	Öğrencilere Yönelik	Velilere Yönelik
0	0	1	0	0	0	0	1	1	1

2.7.3. Teknolojik Düzey

Okulumuzun teknolojik altyapısı ve teknolojiyi kullanabilme durumu aşağıdaki tablodaki gibidir.

Tablo 20.Teknolojik Araç-Gereç Durumu

Araç-Gereçler	2021	2022	2023	İhtiyaç
Projeksiyon Cihazı	3	3	3	0
Masaüstü Bilgisayar	2	2	2	1
Dizüstü Bilgisayar	2	2	2	2
Akıllı Tahta	12	12	12	0
Fotokopi Makinesi, Yazıcı, Printer	2	3	3	2
Kamera	28	28	28	0
Ses Sistemi	1	1	1	0

Okulun fiziki mekânlar açısından mevcut ve ihtiyaç durumu da tablodaki gibidir.

Tablo 21.Fiziki Mekân Durumu

Fiziki Mekân	Var	Yok	Adedi
Öğretmen Odası	X		1
Kütüphane	X		1
Çok Amaçlı Salon	X		1
Teknoloji ve Tasarım Odası		X	0
Bilgisayar laboratuvarı		X	0
Yemekhane		X	0
Spor Salonu		X	0
Otopark		X	0
Spor Alanları		X	0
Kantin		X	0
Fen Bilgisi Laboratuvarı	X		1
Yardımcı Personel Odası		X	0
Arşiv	X		1
Harita Odası		X	0
Destek Odası	X		1

2.7.4. Mali Kaynaklar

Okulumuzda finansal ve fiziksel kaynakların yönetimi süreci titizlikle yürütülmektedir. Finansal kaynaklar yıllık bütçe planına göre oluşturulmakta ve giderlerle ilgili düzenlemeler Okul Aile Birliği ve komisyonlar tarafından gerçekleştirilmektedir. Okulumuz, kar amacı gütmeyen bir kuruluş olarak faaliyet göstermektedir ve yıllık bütçe gelirleri, Okul Aile Birliği'ne yapılan veli bağışları ve anasınıfı aidatlarından oluşmaktadır.

Çalışanlar, bütçe oluşturulurken bilgilendirilmekte ve bireysel ve grup olarak belirlenen ihtiyaçlar okulumuzun finansal kaynaklarından karşılanmaktadır. Finansal risklerin önlenmesi amacıyla tasarruf tedbirleri alınmakta ve oluşabilecek bütçe açıkları çalışanlara duyurulmakta, gerekli kaynak sağlanması için Okul Aile Birliği ile işbirliği yapılmaktadır

Tablo 22.Kaynak Tablosu

Kaynaklar	2024	2025	2026	2027	2028
Genel Bütçe					
Okul Aile Birliği	5000 TL	6000 TL	7500 TL	8500 TL	10000 TL
Özel İdare	0	0	0	0	0
Kira Gelirleri	0	0	0	0	0
Döner Sermaye	0	0	0	0	0
Dış Kaynak/Projeler	0	0	0	0	0
Diğer	2000 TL	2500 TL	3000 TL	3500 TL	4500 TL
TOPLAM	7000 TL	8500 TL	10500 TL	12000 TL	14500 TL

Okul bütçesinde giderler aşağıdaki başlıklar altında toplanabilir. Harcama türleri okulların özelliklerine göre çeşitlilik gösterebilir.

Tablo 23.Harcama Kalemler

Harcama Kalemi	Çeşitleri
Personel	Sözleşmeli olarak çalışan personelin iş güvenliği kıyafet ve ekipmanları vb. giderleri
Onarım	Okul binası ve tesisatlarıyla ilgili her türlü Küçük onarım; makine, bilgisayar, yazıcı vb. bakım giderleri
Sosyal-sportif faaliyetler	Etkinlikler ile ilgili giderler
Temizlik	Temizlik malzemeleri alımı
İletişim	Posta, mesaj (SMS) giderleri
Kırtasiye	Her türlü kırtasiye ve sarf malzemesi giderleri

Tablo 24.Gelir-Gider Tablosu

YILLAR	2021		2022		2023	
	GELİR	GİDER	GELİR	GİDER	GELİR	GİDER
Temizlik	4525 TL	0	14550TL	0	8284,86TL	0
Küçük Onarım		0		2180TL		0
Bilgisayar Harcamaları		0		0		0
Büro Makineleri Harcamaları		0		0		0
Telefon		0		0		0
Sosyal Faaliyetler		0		3703.32TL		0
Kırtasiye		1500TL		2550TL		0
GENEL		1500TL		9672.32TL		0

2.7.5. İstatistikî Veriler

Norm Kadro Durumu

Sıra No	Unvan-Branşı	Norm	Mevcut	İhtiyaç	Sözleşmeli	Fazla
1	Müdür	1	1	0		0
2	Müdür Yardımcısı	1	1	0		0
3	Sınıf Öğretmenliği	8	9	0		1

Öğretmen/Öğrenci Durumu

ÖĞRETMEN	ÖĞRENCİ			OKUL
	Öğrenci sayısı		Toplam öğrenci sayısı	
Toplam öğretmen sayısı	Kız	Erkek		
15	115	168	283	18,86

Öğrenci Durumu	
Ortalama Sınıf Mevcudu:	23,58
Kaynaştırma Eğitimine Tabi Öğrenci Sayısı:	4
Okulda Açılan Kurs Sayısı:	2
Kurs Açılan Dersler:	Matematik, Türkçe
Kurslara Katılan Öğrenci sayısı:	4
Kurslarda Görev Alan Öğretmen Sayısı:	1
Kursun Akademik Başarıya Etkisi:	Orta düzey

Okulun Akademik Başarısı	
Ulusal Düzeyde Yapılan Sınavlarda Başarı Sağlayan Öğrenci Sayısı ve Mevcuda Oranı:	
Sınıfını Doğrudan Geçen Öğrenci Sayısı/Oranı:	98,58 (279 öğrenci)
Sınıf Tekrarı Yapan Öğrenci Sayısı/Oranı:	1,41(4 öğrenci)
Okulda Yapılan Sosyal Faaliyetler	
Okulda Yapılan Sosyal Faaliyetler:	Belirli Gün ve Haftalar ve Resmi Bayramlar
Faaliyetlerde Görev Alan Öğretmen Sayısı:	15
Öğrenci Sayısı ve Katılım Oranı	280 %98,9
Veli Sayısı ve Katılım Oranı	235 %83,9
Okulda Yapılan Kültürel Faaliyetler	
Okulda Yapılan Kültürel Faaliyetler:	Geziler ve Ziyaretler
Faaliyetlerde Görev Alan Öğretmen Sayısı:	14
Öğrenci Sayısı:	252
Veli Sayısı:	53
Öğrenci Katılım Oranı:	%89
Öğrenci Devam durumu	
Öğrencilerin Devamsızlık Ortalaması:	2
Önceki Yıldan Devamsızlıktan Kalan Öğrenci Sayısı:	2
Bu Yıl Sürekli Devamsız Öğrenci Sayısı:	5
Önceden Devamsız Olup Şu An Devam Eden Öğrenci Sayısı:	0
Sosyal Kulüplerin Çalışması	
Kurulan sosyal Kulüpler:	Sinema etkinliği yapıldı.
Değerler Kulübü	Kuş Yuvası projesi gerçekleştirildi.
Trafik ve İlkyardım Kulübü	Büyüklerimi Ziyaret Ediyorum etkinliği gerçekleştirildi.
Sağlık Temizlik ve Beslenme Kulübü	Her Şey Vatan İçin etkinliği gerçekleştirildi.
Afet Hazırlık Kulübü	Sorumluluğumu Biliyorum etkinliği gerçekleştirildi
Yeşilay Kulübü	Okulumu Temiz Tutuyorum etkinliği gerçekleştirildi.
Personel Devam Durumu	
İzin süreleri	: Sağlık Raporu
Alınan Rapor Sayısı:	8
Haftalık sevk Sayısı:	0
Sevk alma Sıklığı	: 0

Okulun Dış Çevre (MEB, Belediye, AB, TÜBİTAK, MEM) Tarafından Düzenlenen Faaliyet Ve Projelere Katılma Ve Bu Projelerden Yararlanma Durumu
Ulusal ve uluslararası e-twinning projelerine katılım sağlanmıştır.
Okula Ulaşım
Okul ilçe merkezinde olduğu ve kayıtlı öğrenciler kayıt bölgesinden geldikleri için 256 öğrenci ulaşımı yayan ya da aile imkânları ile gelirken 27 öğrenci OAB'nin tutmuş olduğu servis ile okula gelmektedir
Isınma Durumu
Okulumuz doğalgazlı kalorifer sistemi ile ısınmakta ve yeteri ısıtma sağlamaktadır.

2.8. Çevre Analizi (PESTLE)

Çevre analizinde; okulumuzu etkileyebilecek dışsal değişimler ve eğilimler değerlendirilmiştir. PEST Analizi faktörlerin incelenerek önemli ve hemen harekete geçilmesi gerekenleri tespit etmek ve bu faktörlerin, olumlu veya olumsuz kimleri etkilediğini ortaya çıkarmak için yapılan analizdir. Okulumuzda PEST Analizi, politik(siyasi), ekonomik, sosyal ve teknolojik faktörlerin incelenerek önemli ve hemen harekete geçirilmesi gerekenleri tespit etmek ve bu faktörlerin olumlu (fırsat) veya olumsuz (tehdit) etkilerini ortaya çıkarmak için yapılan bir analizdir. Politik, ekonomik, sosyal ve teknolojik değişimlerin sakıncalı(tehdit) taraflarından korunmak, avantajlı(fırsat) taraflarından yararlanmaya çalışmaktır. Okulumuz politik, ekonomik, sosyal ve teknolojik alanlardaki çevre değişkenlerini değerlendirmiş, bu değişkenlerin okulun gelişimine nasıl katkı sağlayacağını ya da okul gelişimini nasıl engelleyeceğini belirlenmiştir. Bu değişkenlerden okulumuzun gelişimine katkı sağlayacak olanlar bir fırsat olarak değerlendirilmiştir. Bunun yanı sıra okul gelişimini engelleyebilecek olan değişkenler ise tehdit olarak alınmış ve planlama yapılırken bu tehditler göz önünde bulundurulmuştur.

Kurumumuz çevre analizi yapılırken, Türk eğitim sisteminin genel yapısı, Bakanlığımızın ve İlçe Milli Eğitim Müdürlüğümüzün; dünyada ve AB ülkelerinde genel durum ve eğilimler ve eğitimde yeni yaklaşımlara ait görüşleri ile pedagojik ve akademik gereklerin yanında ilgili tarafların görüşleri dikkate alınmıştır. Bu bölümde çevre analizi ve üst politika belgeleriyle uyumu ele alınmıştır.

Bu aşamada bölgemizdeki politik, ekonomik, sosyal-kültürel ve teknolojik faktörler analiz edilmiştir.

Tablo 25. PESTLE Analiz Tablosu

Politik-Yasal Etkenler	Ekonomik Etkenler
<ul style="list-style-type: none">• Bakanlık, il ve ilçe stratejik planları incelenmiş okulumuzun stratejik planı bu doğrultuda hazırlanmıştır.	<ul style="list-style-type: none">• Okulumuzun bulunduğu çevrenin genel gelir durumu orta düzeydir.• Mal-ürün ve hizmet satın alma imkânları mevcuttur.• Kullanılabilir bütçe olanakları bakanlık ödenekleri ve katkı paylarıdır.
Sosyokültürel etkenler	Teknolojik Etkenler
<ul style="list-style-type: none">• Ailelerin ve öğrencilerin bilinçlenmeleri için etkinlikler ve eğitimler düzenlenmektedir.• Aile yapısı genel itibariyle çekirdek ailelerden oluşmaktadır.• Nüfusun genel yaş grubu genç nüfustur.	<ul style="list-style-type: none">• Okulun teknoloji kullanım durumu iyi durumdadır.• Okulun sahip olmadığı teknolojik araçların başında akıllı tahta vardır.• Personelin teknoloji kullanım kapasitesi iyi durumdadır.
Çevresel Etkenler	
<ul style="list-style-type: none">• Hava ve su kirliliği gelişmekte olan ilimizin genel problemidir.• Toprak yapısı orta verimli arazileri kapsamaktadır.• Bitki örtüsü iç Anadolu genelinde olduğu gibidir.• Doğal afetler ilçemizi genel itibariyle tehdit etmemektedir.	

2.9. GZFT Analizi

Okulumuzun temel istatistiklerinde verilen okul künyesi, çalışan bilgileri, bina bilgileri, teknolojik kaynak bilgileri ve gelir gider bilgileri ile paydaş anketleri sonucunda ortaya çıkan sorun ve gelişime açık alanlar iç ve dış faktör olarak değerlendirilerek GZFT tablosunda belirtilmiştir. Dolayısıyla olguyu belirten istatistikler ile algıyı ölçen anketlerden çıkan sonuçlar tek bir analizde birleştirilmiştir.

Kurumun güçlü ve zayıf yönleri donanım, malzeme, çalışan, iş yapma becerisi, kurumsal iletişim gibi çok çeşitli alanlarda kendisinden kaynaklı olan güçlülükleri ve zayıflıkları ifade etmektedir ve ayrımda temel olarak okul müdürü/müdürlüğü kapsamında bakılarak iç faktör ve dış faktör ayrımı yapılmıştır.

2.9.1. Güçlü ve Zayıf Yönler

Tablo 26.GZFT Listesi

Güçlü Yönler	Zayıf Yönler
<ul style="list-style-type: none">• Öğrencilerin hazır bulunuşluluk düzeyi ve motivasyonlarının yüksek olması.• Sınıf öğrenci mevcutlarının ideal olması.• Öğrenci takibinin kolay yapılabilmesi.• Öğrenci devamsızlık oranının düşük olması.• Okulumuz personelleri arasındaki samimi ve iyi bir iletişimin olması.• Kendini geliştiren gelişime açık ve teknolojiyi kullanan öğretmenlerin olması.• Velilere kolay ulaşılabilirlik.• Velilerle işbirliğinin yapılması.• Okulumuzda derslik başına düşen öğrenci sayısının standartlara uygun olması.• Okul Bahçesi öğrenciler için güvenlidir.• Her sınıfta Akıllı tahta olması.• Alınan kararlarda personelin görüşünün alınması• Öğretmenler kurulunda alınan kararların herkes tarafından benimsenip uygulanabilmesi.• İdare, öğretmen, veli ve öğrencilerle iletişim kanalları açık olması	<ul style="list-style-type: none">• Öğrencilerin, oyun ihtiyaçlarını karşılayabilecekleri alanların yetersiz olması.• Öğrencilerin okuma alışkanlıklarının yetersizliği.• Yabancı uyruklu öğrenci sayısının fazla olması• Velilerin eğitim düzeylerinin düşük olması.• Veli toplantılarına katılımın beklenen düzeyde olmaması• Maddi kaynak yetersizliği.• Okulumuzda ki eksiklikleri giderecek bütçenin yetersiz olması.• Okul-veli işbirliğinin istenen düzeyde olmaması.• Fiber internet ağının olmayışı, ADSL nin yetersiz kalması.

2.9.2. Fırsatlar ve Tehditler

Fırsatlar ve tehditler PESTLE analizi, GZFT analizi, Bakanlık, İl ve İlçe stratejik planları ele alınarak analiz edilmiştir.

Tablo 27.Fırsatlar ve Tehditler Tablosu

Fırsatlar	Tehditler		
<ul style="list-style-type: none">• Bakanlığımızın ücretsiz ders kitabı dağıtımını uygulaması.• Ülkemizde okul öncesi eğitim ve mesleki eğitimin yaygınlaşması.• Ekonomik durumları iyi olan hayırseverlerin destekleri.• Manevi ve kültürel zenginlik.• Çevremizin aynı sosyo-kültürel yapıya sahip olması	<ul style="list-style-type: none">• Bilgiye ulaşımın kolaylaşması.• E-Devlet sisteminin gelişmesi.• Eğitimde kullanılan araç-gereçlerde, teknolojik ekipmanlarda ve iletişimde yeni teknolojilerin kullanılması.• Eğitimde fırsat eşitliğine yönelik alınan tedbirlerin her geçen gün daha artırılması hususundaki çabalar.• Artan çevre bilinci.• Okul çevresinde gürültü kirliliğinin az olması.	<ul style="list-style-type: none">• Okul/kurumlarda yaşanan destek personel yetersizliği.• Eğitim politikalarında çok sık değişiklik yapılması ve eğitim sistemindeki düzenlemelere ilişkin pilot uygulamaların yetersizliği• Ailelerin geçim sıkıntısı çekmesi.• Okul çevresinde öğrencilere olumsuz örnek teşkil eden bireylerin varlığı.• Medyanın öğrenciler üzerinde olumsuz etkilerinin olması• Cep telefonu, tablet, internet ve televizyon bağımlılığı.• Sürekli değişen eğitim politikaları.	<ul style="list-style-type: none">• Okul öncesi eğitim çağı nüfusunun düşük olması,• Okul öncesinin bakıcı kurum olarak görülmesi,• Yardım edecek yatırım yapacak kurum ve kuruluşların azlığı,• Sosyal etkinlik yapılacak alanların eksikliği,

Tablo 28.GZFT Stratejileri

	Fırsatlar	Tehditler
Güçlü Yönler	Okulun güçlü yönleri ile dış çevrenin sunduğu fırsatlardan faydalanmaya yönelik geliştirilen stratejilerdir.	Dış çevredeki tehditlerin olumsuz etkilerini, okulun güçlü yönlerini kullanarak en aza indirmeye yönelik geliştirilen stratejilerdir.
Zayıf Yönler	Okulun zayıf yönlerinin olumsuz etkilerini en aza indirgerken fırsatların olası olumlu etkilerinden azami düzeyde yararlanmaya yönelik geliştirilen stratejilerdir.	Zayıf yönler ve tehditlerin olumsuz etkilerini en aza indirmeye yönelik geliştirilen stratejilerdir.

2.10. Tespit ve İhtiyaçların Belirlenmesi

Gelişim ve sorun alanları analizi ile GZFT analizi sonucunda ortaya çıkan sonuçların planın geleceğe yönelim bölümü ile ilişkilendirilmesi ve buradan hareketle hedef, gösterge ve eylemlerin belirlenmesi sağlanmaktadır.

Gelişim ve sorun alanları ayrımında eğitim ve öğretim faaliyetlerine ilişkin üç temel tema olan Eğitime Erişim, Eğitimde Kalite ve kurumsal Kapasite kullanılmıştır. Eğitime erişim, öğrencinin eğitim faaliyetine erişmesi ve tamamlamasına ilişkin süreçleri; Eğitimde kalite, öğrencinin akademik başarısı, sosyal ve bilişsel gelişimi ve istihdamı da dâhil olmak üzere eğitim ve öğretim sürecinin hayata hazırlama evresini; Kurumsal kapasite ise kurumsal yapı, kurum kültürü, donanım, bina gibi eğitim ve öğretim sürecine destek mahiyetinde olan kapasiteyi belirtmektedir.

Tablo 29.Tespit ve İhtiyaçları Belirlenmesi

Durum Analizi Aşamaları	Tespitler	İhtiyaçlar
Uygulanmakta Olan Stratejik Planın Değerlendirilmesi	Uygulanmakta olan planda belirlenen hedeflere ulaşılmak istenmiş ancak 2019 da başlayan pandemi ile 2023 de meydana gelen depremden dolayı bazı eksikliklere neden olmuştur. Eksik görülen hedefler 2024-2028 planında dikkate alınarak hazırlanmaya çalışılmıştır.	
Paydaş Analizi	Aileler ile daha etkin bir iş birliği ihtiyacı vardır.	Aileler ile ilişkileri güçlendirecek bir ekosistemin kurulması ve aile eğitimlerinin düzenli sıklıkla yapılması
Okul İçi Analiz	Öğrencilerin öğrenme stilleri arasında en yüksek öğrenme sosyal öğrenmedir.	İşbirlikçi öğretim tekniklerine ağırlık verilmesi

3. BÖLÜM: GELECEĞE BAKIŞ

Geleceğe bakış bölümünde okulumuzun misyon, vizyon ve temel değerleri yer almaktadır.

3.1. Misyon

Eleştirel düşünebilen ve çözüm odaklı, kişisel ve mesleki alanda kendini sürekli yenileyen, doğaya duyarlı, yaratıcı ve farklılıklara saygı gösteren bireyler yetiştirmeyi, Bilime ve sanata evrensel düzeyde katkı sağlayan, disiplinlerarası ve etik değerleri gözeten araştırmalar yapmayı, Sosyal sorumluluk bilinci ile dünya ve ülke sorunlarına duyarlı, kamu yararını gözeten ve bulunduğu bölgenin kalkınmasına-gelişmesine katkıda bulunan hizmetler sunmayı görev edinmiştir.

3.2. Vizyon

Nitelikli araştırmalar yapan, kalite kültürünü içselleştirmiş, bilgi ve yetkinliklerini insanlık ve ülke yararına kullanan ve evrensel düzeyde fark yaratarak geleceğe yön veren yenilikçi okul olmaktır.

3.3. Temel Değerler

- Her çocuk özeldir ilkesinden yola çıkmak,
- Çocukların Türkçeyi doğru kullanmasını desteklemek,
- Her çocuğun ihtiyacına cevap verebilmek,
- Çocuğun özgüvenli olmasını, kendini iyi ifade etmesini desteklemek,
- Atatürk ilke ve inkılâpları doğrultusunda Atatürk sevgisiyle çocuklar yetiştirmek,
- Eğitimde bilişim teknolojisini etkin olarak kullanmak,
- Çocuklara kültürümüzü ve değerlerimizi benimsetmek,
- Çocuk merkezli eğitim ve öğretim yapmak,
- Yenilikleri takip etmek,
- Aile okul işbirliğine önem vermek

4. BÖLÜM: AMAÇ, HEDEF VE PERFORMANS GÖSTERGESİ İLE STRATEJİLERİN BELİRLENMESİ

Amaç ve hedeflere ilişkin çalışmalar stratejik planlama ekibimizin koordinasyonunda yürütülmüş olup Milli Eğitimin temel amaçlarına uygun olarak hazırlanmıştır.

4.1. Amaçlar

Okulumuzun amaçları, vizyonu gerçekleştirmek ve misyonu yerine getirmek için ele alınan başlıca alanları belirler.

4.2. Hedefler

Hedefler, amaçların gerçekleştirilmesine yönelik öngörülen çıktı ve sonuçların ifadesidir ve bu doğrultuda stratejik plan ekibimiz tarafından üzerinde çalışılmıştır.

4.3. Performans Göstergeleri

Performans göstergeleri, okulun hedeflerine ne kadar etkili bir şekilde ulaştığını gösteren ve performansının ölçülebilir değerleridir.

Tablo 30.Amaç, Hedef, Gösterge ve Stratejilere İlişkin Kart 1.1

Tema1: EĞİTİM ÖĞRETİME ERİŞİM VE KATILIM									
Amaç 1	A.1 Temel eğitimde öğrencilerin kaliteli eğitime erişimleri fırsat eşitliği temelinde artırılarak bilişsel, duyuşsal ve fiziksel olarak çok yönlü gelişimleri sağlanacak ve temel hayat becerilerini edinmiş öğrenciler yetiştirilecektir.								
Hedef 1.1	H.1.1 Öğrencilerin bilimsel, kültürel, sanatsal, sportif ve toplum hizmeti alanlarında ders dışı etkinliklere katılım oranı artırılabacaktır.								
Performans Göstergeleri	Hedefe Etkisi (%)	Başlangıç Değeri	2024	2025	2026	2027	2028	İzleme Sıklığı	Rapor Sıklığı
PG.1.1.1 Okulda bir eğitim ve öğretim döneminde bilimsel, kültürel, sanatsal ve sportif alanlarda en az bir faaliyete katılan öğrenci oranı (%)	(%)30	(%)90	(%)95	(%)100	(%)100	(%)100	(%)100	6 Ay	Yılda 1
PG.1.1.2 Bir eğitim ve öğretim yılında en az iki sosyal sorumluluk ve toplum hizmeti çalışmalarına katılan öğrenci oranı (%)	(%)30	(%)85	(%)90	(%)100	(%)100	(%)100	(%)100	6 Ay	Yılda 1
PG.1.1.3 Bir eğitim ve öğretim yılında yerel, ulusal ve uluslararası proje, yarışma vb. etkinliklere katılan öğrenci oranı (%)	(%)20	(%)2	(%)3	(%)4	(%)5	(%)6	(%)9	6 Ay	Yılda 1
PG.1.1.4 Okulda bir eğitim ve öğretim yılında geleneksel çocuk oyunları alt başlığında en az bir faaliyete katılan öğrenci oranı (%)	(%)20	(%)17	(%)25	(%)30	(%)35	(%)40	(%)45	6 Ay	Yılda 1
Koordinatör Birim	Okul İdaresi, Stratejik plan ekibi								
İş Birliği Yapılacak Birimler	İl ve İlçe Millî Eğitim Müdürlüğü								
Riskler									
Stratejiler	S1 Her bir öğrencinin bir kulüp faaliyetinde aktif olarak yer alması sağlanarak kulüp faaliyetlerinin etkinliği artırılabacaktır. S2 Öğrencilerin seviyelerine uygun olarak toplumsal sorunların çözümüne katkı sağlamak ve farkındalık oluşturmak amacıyla afet ve acil durum, çevre, eğitim, spor, kültür ve turizm, sağlık ve sosyal hizmetler alanlarında toplum hizmeti faaliyetlerine katılımları artırılabacaktır. S3 Okul bünyesinde yarışmalar düzenlenecektir. S4 Diğer kurum ve kuruluşlarla iş birliği içerisinde yürütülen bilimsel, sosyal, kültürel, sanatsal ve sportif alanlardaki faaliyetler artırılabacaktır. S5 Okul bahçeleri çocukların geleneksel oyunlarla vakit geçirmelerini sağlayacak ve gelişimlerini destekleyecek şekilde etkin olarak kullanılacaktır.								
Maliyet Tahmini	10000 TL								
Tespitler	○ İdareciler ve öğretmenlerimiz tarafından velilere yönelik bilgilendirme çalışmaları yapılması ikili eğitim için gerekli olan birimlerin hazır hale getirilmesi (rehberlik ve psikolojik danışma öğretmeni, yemek hizmeti, rehber personel vb)								
İhtiyaçlar	Ebeveyn bilgilendirme ve destekleme çalışmaları için Millî Eğitim Müdürlüğü desteği Öğrenme kayıplarını önlemeye yönelik çalışmalar yapılması								

Tablo 31.Amaç, Hedef, Gösterge ve Stratejilere İlişkin Kart 1.2

TEMA1: EĞİTİM ÖĞRETİME ERİŞİM VE KATILIM									
Amaç 1	A.1 Temel eğitimde öğrencilerin kaliteli eğitime erişimleri fırsat eşitliği temelinde artırılarak bilişsel, duyuşsal ve fiziksel olarak çok yönlü gelişimleri sağlanacak ve temel hayat becerilerini edinmiş öğrenciler yetiştirilecektir.								
Hedef 1.2	H 1.2 Eğitim kurumlarımızı sosyal yaşam alanlarına dönüştürerek devamsızlık yapan öğrencilerimizin okula ilgisi ve devam oranları artırılacaktır.								
Performans Göstergeleri	Hedefe Etkisi	Başlangıç Değeri	1. Yıl	2. Yıl	3. yıl	4. Yıl	5. Yıl	İzleme Sıklığı	Rapor Sıklığı
PG-1.2.1 En az 1 yıl okulöncesi eğitim almış 1. Sınıf öğrenci oranı	%20	%80	%85	%90	%95	%100	%100	6 ay	1 yıl
PG-1.2.2 İlkokul okullaşma oranı (6-9 yaş)	%20	%80	%85	%90	%95	%100	%100	6 ay	1 yıl
PG-1.2.3 İlkokul 20 gün ve üzeri devamsız öğrenci oranı	%20	%2	%1	%0	%0	%0	%0	6 ay	1 yıl
PG-1.2.4 1 dönemde düzenlenen veli toplantısı/seminer/eğitimi sayısı	%20	3	3	4	5	6	7	6 ay	1 yıl
PG-1.2.5 En az 1 sosyal etkinliğe katılan öğrenci oranı	%20	%80	%85	%88	%90	%95	%100	6 ay	1 yıl
Koordinatör Birim	Okul İdaresi								
İşbirliği Yapılacak Birimler	İl ve İlçe Milli Eğitim Müdürlüğü								
Riskler									
Stratejiler	S-1.2.1 Erken çocukluk eğitimi hizmetleri yaygınlaştırılması için tanıtıcı, bilgilendirici çalışmalar yapılacaktır. S-1.2.2 Temel eğitim okullarımızın fiziki olanakları iyileştirilerek öğrencilere yönelik sosyal, sportif, kültürel alanlar artırılacaktır. S-1.2.3 Öğrencilerin devamsızlıklarını azaltmaya yönelik iş birlikleri geliştirilerek süreçlerin etkili şekilde işletilmesi sağlanacaktır.								
Maliyet Tahmini	50.000 TL								
Tespitler	<input type="checkbox"/> İdareciler ve öğretmenlerimiz tarafından velilere yönelik bilgilendirme çalışmaları yapılması <input type="checkbox"/> İkili eğitim için gerekli olan birimlerin hazır hale getirilmesi (rehberlik ve psikolojik danışma öğretmeni, yemek hizmeti, rehber personel vb)								
İhtiyaçlar	Ebeveyn bilgilendirme ve destekleme çalışmaları için Milli Eğitim Müdürlüğü desteği								

Tablo 31.Amaç, Hedef, Gösterge ve Stratejilere İlişkin Kart 2.1

Tema2: Eğitim ve Öğretimde Kalite+									
Amaç2	A.2 Öğrencilerin eğitim öğretime etkin katılımlarıyla donanımlı olarak bir üst öğrenime geçişi sağlanacaktır.								
Hedef 2.1	H.2.1 Öğrenme kazanımlarını takip eden ve velileri de sürece dâhil eden bir yönetim anlayışı ile öğrencilerimizin akademik başarıları artırılacak ve öğrencilerimize iyi bir vatandaş olmaları için gerekli temel bilgi, beceri, davranış ve alışkanlıklar kazandırılacaktır.								
Performans Göstergeleri	Hedefe Etkisi	Başlangıç Değeri	1. Yıl	2. Yıl	3. yıl	4. Yıl	5. Yıl	İzleme Sıklığı	Rapor Sıklığı
PG..2.1.1 Yabancı Dil Dersi Yılsonu Puan Ortalaması (4. Sınıf)	%20	75	80	85	90	95	100	6 ay	1 yıl
PG.2.1.2 EBA Portalına Kayıtlı Öğretmen Oranı	%20	%65	%70	%85	%90	%100	%100	6 ay	1 yıl
PG.2.1.3 EBA Portalına Kayıtlı Öğrenci Oranı	%20	%50	%60	%75	%80	%90	%100	6 ay	1 yıl
PG.2.1.4. Eğitim-öğretim yılı içerisinde 4. Sınıf öğrencilerden belge alanların oranı	%20	%65	%70	%75	%80	%75	%90	6 ay	1 yıl
PG.2.1.5. Okul sağlığı ve hijyen eğitimi konusunda eğitim alan öğretmen oranı	%20	%55	%60	%70	%80	%90	%100	6 ay	1 yıl
Koordinatör Birim	Okul İdaresi								
İşbirliği Yapılacak Birimler	İl ve İlçe Milli Eğitim Müdürlüğü								
Stratejiler	<p>S..2.1.1.Okuma saati etkinliğinin içeriği zenginleştirilerek dramatizasyonla desteklenecektir.</p> <p>S..2.1.2.Öğrencilerin yabancı dil kullanımlarını farklı alanlara aktarmaları sağlanacaktır.</p> <p>S..2.1.3.EBA Portalı öğretmenlere tanıtılacak ve kullanımı teşvik edilecektir.</p> <p>S..2.1.4.Velilere EBA portalı tanıtılacak ve kullanımı teşvik edilecektir.</p> <p>S..2.1.5.Paydaşlarla işbirliği yapılarak eğitimlerin verilmesi sağlanacaktır.</p>								
Maliyet Tahmini	30.000 TL								
Tespitler	<ul style="list-style-type: none"> o İdareciler ve öğretmenlerimiz tarafından velilere yönelik bilgilendirme çalışmaları yapılması o İkili eğitim için gerekli olan birimlerin hazır hale getirilmesi (rehberlik ve psikolojik danışma öğretmeni, yemek hizmeti, rehber personel vb) 								
İhtiyaçlar	Ebeveyn bilgilendirme ve destekleme çalışmaları için Milli Eğitim Müdürlüğü desteği								

Tablo 32.Amaç, Hedef, Gösterge ve Stratejilere İlişkin Kart 2.2

TEMA2: Eğitim ve Öğretimde Kalite+									
Amaç 2	A.2 Öğrencilerin eğitim öğretime etkin katılımlarıyla donanımlı olarak bir üst öğrenime geçişi sağlanacaktır.								
Hedef 2.2	H.2.2 Öğrencilere evrensel değerler, sağlıklı yaşam ve çevre bilinci duyarlılığı kazandırılacaktır.								
Performans Göstergeleri	Hedefe Etkisi (%)	Başlangıç Değeri	2024	2025	2026	2027	2028	İzleme Sıklığı	Rapor Sıklığı
PG.2.2.1 Öğrenci başına okunan kitap sayısı	(%)20	20	30	40	45	50	55	6 Ay	Yılda 1
PG2.2.2 Sağlıklı ve dengeli beslenme ile ilgili verilen eğitim sayısı	(%)20	2	4	5	5	5	6	6 Ay	Yılda 1
PG.2.2.3 Sağlıklı ve dengeli beslenme ile ilgili verilen eğitime katılan öğrenci sayısı	(%)20	120	130	145	150	155	160	6 Ay	Yılda 1
PG.2.2.4. Çevre bilincinin artırılmasına yönelik verilen eğitim sayısı	(%)20	1	2	3	4	4	4	6 Ay	Yılda 1
PG.2.2.5 Çevre bilincinin artırılmasına yönelik verilen eğitimlere katılan öğrenci sayısı	(%)20	120	130	145	150	155	160	6 Ay	Yılda 1
Koordinatör Birim	Okul İdaresi, Okul Stratejik Plan Ekibi, Tüm Öğretmenler								
İş Birliği Yapılacak Birimler	Rehberlik Servisi								
Riskler	Risk yok								
Stratejiler	S1 Okul Kütüphanesi zenginleştirilecek, öğrencilerin kütüphaneden yararlanması sağlanacaktır. S2 Türkçe dersinde ders saatinin bir bölümü okumaya ayrılacak ve okul müdürlüğünce planlanan zamanlarda okuma etkinlikleri düzenlenecektir. S3 Serbest etkinlikler saati, öğrencilerin sanatsal, sportif ve kültürel faaliyetlere katılım sağlayacağı şekilde düzenlenecektir. S4 Öğrencilere sağlıklı ve dengeli beslenmelerine yönelik bilgilendirme eğitimleri ve etkinlikler yapılacaktır. S5 Öğrencilerin çevre bilincinin artırılmasına yönelik etkinlikler yapılacaktır.								
Maliyet Tahmini	10.000 TL								
Tespitler	Kütüphane kitap sayısının yetersizliği								

	<p>Öğrencilerin kitap okuma alışkanlığının az olması</p> <p>Sanatsal, sportif ve kültürel faaliyetlere katılımın az olması</p>
İhtiyaçlar	<p>Kütüphane için Hikâye Kitabı İhtiyacı</p> <p>Öğrencilerin kitap okuma alışkanlığının kazandırılması</p> <p>Sanatsal, sportif ve kültürel faaliyetlere katılımın artırılması</p>

Tablo 34.Amaç, Hedef, Gösterge ve Stratejilere İlişkin Kart 3.1

Tema3: Kurumsal Kapasite+									
Amaç3	Eğitim ve öğretimin niteliğinin geliştirilmesini sağlanacaktır.								
Hedef 3.1	Kurum personelinin mesleki gelişimlerinin artırılması sağlanacaktır								
Performans Göstergeleri	Hedefe Etkisi	Başlangıç Değeri	1. Yıl	2. Yıl	3. yıl	4. Yıl	5. Yıl	İzleme Sıklığı	Rapor Sıklığı
PG3.1.1 Hizmet içi eğitim alan yönetici sayısı	%20	2	2	2	2	2	2	6 ay	1 yıl
PG3.1.2 Yüz yüze ve uzaktan hizmet içi eğitim alan öğretmen sayısı	%20	4	5	6	9	12	15	6 ay	1 yıl
PG3.1.3 Ulusal ve uluslararası projelere katılım sağlayan öğretmen sayısı	%20	2	3	6	9	12	15	6 ay	1 yıl
PG3.1.4 Lisansüstü eğitimini sürdüren veya tamamlayan öğretmen sayısı	%20	4	5	6	8	9	10	6 ay	1 yıl
PG3.1.5 Lisansüstü eğitimini sürdüren veya tamamlayan yönetici sayısı	%20	2	2	2	2	2	2	6 ay	1 yıl
Koordinatör Birim	Okul İdaresi								
İşbirliği Yapılacak Birimler	İl ve İlçe Milli Eğitim Müdürlüğü								
Riskler	<ul style="list-style-type: none"> ➤ Projelere katılmak için yeterli motivasyona sahip olunamaması ➤ Lisansüstü eğitime katılmak için uygun zaman ve ortamın olmaması 								
Stratejiler	<ul style="list-style-type: none"> ✓ Okulumuz yöneticilerinin ve öğretmenlerin mesleki gelişim ihtiyaçları tespit edilerek bu ihtiyaçları gidermeye yönelik bir mesleki gelişim planı hazırlanacaktır. ✓ Yardımcı personelin görev alanı ile ilgili iş başı eğitim almaları sağlanacaktır. ✓ Okulumuz öğretmenlerinin alanlarında mesleki gelişimlerini ve öğretmenlik yeterliklerini geliştirmek için mahalli ve merkezi düzeyde eğitim almaları sağlanacaktır. ✓ Okulumuz personelinin motivasyon, iş doyumunu ve kurumsal bağlılık düzeylerini artıracak çalışmalar yapılacaktır. 								
Maliyet Tahmini	50.000 TL								
Tespitler	<ul style="list-style-type: none"> ○ Mesleki gelişim sağlamak amacıyla eğitimler verilecek ○ İdareciler ve öğretmenlerimiz lisansüstü eğitim almaları için motive etmek 								
İhtiyaçlar	Bölge genelinde kişisel gelişim kursları ve lisansüstü eğitim kurumları tespit edilecek								

Tablo 35 .Amaç, Hedef, Gösterge ve Stratejilere İlişkin Kart 3.2

Tema3: Kurumsal Kapasite+									
Amaç 3	Eğitim ve öğretimin niteliğinin geliştirilmesini sağlanacaktır.								
Hedef 3.2	Kurum içinde kullanılan teknolojik araç gereçlerin niteliğinin artırılması sağlanacaktır.								
Performans Göstergeleri	Hedefe	Başlangıç						İzleme	Rapor
	Etkisi	Değeri	1. Yıl	2. Yıl	3. yıl	4. Yıl	5. Yıl	Sıklığı	Sıklığı
PG2.2.1 Okulda bulunan akıllı tahta sayısı	%25	12	13	15	17	18	18	6 ay	1 yıl
PG3.2.2 Okulda bulunan projeksiyon sayısının artırılması	%25	2	3	4	4	4	4	6 ay	1 yıl
PG3.2.3 Teknolojik araç gereçlerin kurulumu ve kullanımı ile ilgili eğitim alan yönetici ve öğretmen sayısı	%25	1	2	3	4	5	6	6 ay	1 yıl
PG3.2.4 Teknolojik araç gereçlerin temizliği ve muhafazası ile ilgili eğitim alan yardımcı personel sayısı	%25	1	2	2	2	2	2	6 ay	1 yıl
Koordinatör Birim	Okul İdaresi								
İşbirliği Yapılacak Birimler	İl ve İlçe Milli Eğitim Müdürlüğü								
Riskler	<ul style="list-style-type: none"> ➤ Etkin iş birliği imkanlarının elde edilememesi. ➤ Talep edilen ödeneklerin gerçekleşmemesi. 								
Stratejiler	<ul style="list-style-type: none"> ✓ Okulun teknolojik araç gereç ihtiyaçlarının tespiti sağlanacaktır. ✓ Okulun yöneticilerinin ve öğretmenlerin teknoloji kullanımı ihtiyaçları tespit edilerek bu ihtiyaçları gidermeye yönelik bir teknoloji kullanımı gelişim planı hazırlanacaktır. ✓ Okulun yardımcı personelinin teknoloji kullanımı ihtiyaçları tespit edilerek bu ihtiyaçları gidermeye yönelik bir teknoloji kullanımı gelişim planı hazırlanacaktır. 								
Maliyet Tahmini	40.000 TL								
Tespitler	<ul style="list-style-type: none"> ○ Sınıflarımızda akıllı tahta imkânının olmaması ○ Sınıflarımızda projeksiyon cihazı sayısının yeterli olmaması 								
İhtiyaçlar	Dersliklere akıllı tahta temini ve montajı Dersliklere projeksiyon cihazı temini ve montajı								

4.4. Stratejilerin Belirlenmesi

Stratejiler, okulumuzun hedeflerine nasıl ulaşılabileceğini gösteren kararlar bütünüdür.

4.5. Maliyetlendirme

Giderlerle ilgili düzenlemeler Okul Aile Birliği tarafından yapılmaktadır. Okulumuz kâr amacı gütmeyen bir kuruluştur. Okulumuz bütçesi oluşturulurken çalışanlar bilgilendirilmektedir. Toplantılarda belirlenen ihtiyaçlar okulumuz finansal kaynaklarından sağlanmaktadır. Okul Aile Birliği çalışanları, Okul Gelişim Yönetim Ekibi ve toplantılarda birlikte olunarak bilgi birikimi aktarılmaktadır. Ayrıca tüm gelir ve giderler TEFBİS sistemine işlenmektedir. Enflasyon oranı da dikkate alınarak plan dönemi boyunca gerçekleşecek kaynak artışı tahmini olarak aşağıdaki tabloda belirtilmiştir.

Tablo 336.Tahmini Maliyet Tablosu

	2024	2025	2026	2027	2028	Toplam Maliyet
Amaç1						
Hedef1.1	10.000	10.000	10.000	10.000	10.000	50.000
Hedef1.2	50.000	50.000	50.000	50.000	50.000	250.000
Amaç2						
Hedef2.1	30.000	30.000	30.000	30.000	30.000	150.000
Hedef2.2	10.000	10.000	10.000	10.000	10.000	50.000
Amaç3						
Hedef3.1	50.000	50.000	50.000	50.000	50.000	250.000
Hedef3.2	40.000	40.000	40.000	40.000	40.000	200.000
Genel Yönetim Giderleri	10.000	10.000	10.000	10.000	10.000	50.000
TOPLAM	200.000	200.000	200.000	200.000	200.000	1.000.000

5. BÖLÜM: İZLEME VE DEĞERLENDİRME

Zafer İlkokulu Stratejik Planı'nın onaylanarak yürürlüğe girmesiyle birlikte, uygulamasının izleme ve değerlendirmesi de başlayacaktır. Stratejik planda yer alan hedeflere ilişkin sorumlu ekipler oluşturularak; plan dönemi içerisinde ve her yılın sonunda okulumuz stratejik planı uyarınca yürüttükleri faaliyetleri hakkında, önceden belirttiğimiz performans göstergelerine göre hedef ve gerçekleşme durumu ile varsa meydana gelen sapmaların nedenlerini açıkladıkları, okulumuz hakkında genel ve mali bilgileri içeren izleme ve değerlendirme raporunu hazırlayacaktır. İzleme raporları dönemler halinde iki defa, faaliyet raporları ise yıllık olarak hazırlanacaktır.

- Göstergeler ile ilgili gerçekleşme durumlarına ilişkin verilerin toplanması ve konsolide edilmesi ve Göstergelerin gerçekleşme durumları hakkında hazırlanan raporun üst yöneticiye sunulması Her yılın Temmuz ayı içerisinde yapılacaktır.
- Göstergeler ile ilgili yılsonu gerçekleşme durumlarına ilişkin verilerin toplanması ve konsolide edilmesi ile Yılsonu gelişmelerinin, gösterge hedeflerinden sapmaların ve sapma nedenlerin değerlendirilerek gerekli tedbirlerin alınması İzleyen yılın Ocak ayı sonuna kadar yapılacaktır.

Okulumuz Stratejik Planı izleme ve değerlendirme çalışmalarında 5 yıllık Stratejik Planın izlenmesi ve 1 yıllık gelişim planının izlenmesi olarak ikili bir ayrıma gidilecektir.

Stratejik planın izlenmesinde 6 aylık dönemlerde izleme yapılacak denetim birimleri, il ve ilçe millî eğitim müdürlüğü ve Bakanlık denetim ve kontrollerine hazır halde tutulacaktır.

Yıllık planın uygulanmasında yürütme ekipleri ve eylem sorumlularıyla aylık ilerleme toplantıları yapılacaktır. Toplantıda bir önceki ayda yapılanlar ve bir sonraki ayda yapılacaklar görüşülüp karara bağlanacaktır.

Şekil 2. İzleme ve Değerlendirme Süreci



6. BÖLÜM: EKLER

1. Öğretmen Anketleri
2. Veli Anketleri
3. Öğrenci Anketleri

S.N.	İÇ PAYDAŞ - ÖĞRETMEN GÖRÜŞ VE DEĞERLENDİRMELERİ ANKETİ	Katılıyorum	Katılmıyorum	Kararsızım
1	Kurumdaki tüm duyurular çalışanlara zamanında iletilir.			
2	Okulumuzda alınan kararlar, çalışanların katılımıyla alınır.			
3	Her türlü ödüllendirmede adil olma, tarafsızlık ve objektiflik esastır.			
4	Kendimi, okulun değerli bir üyesi olarak görürüm.			
5	Çalıştığım okul bana kendimi geliştirme imkânı tanımaktadır.			
6	Okul, teknik araç ve gereç yönünden yeterli donanıma sahiptir.			
7	Okulda çalışanlara yönelik sosyal ve kültürel faaliyetler düzenlenir.			
8	Okulda öğretmenler arasında ayırım yapılmamaktadır.			
9	Okulumuzda yerelde ve toplum üzerinde olumlu etki bırakacak çalışmalar yapmaktadır.			
10	Yöneticilerimiz, yaratıcı ve yenilikçi düşüncelerin üretilmesini teşvik etmektedir.			
11	Yöneticiler, okulun vizyonunu, stratejilerini, iyileştirmeye açık alanlarını vs. çalışanlarla paylaşır.			
12	Okulumuzda sadece öğretmenlerin kullanımına tahsis edilmiş yerler yeterlidir.			
13	Alanıma ilişkin yenilik ve gelişmeleri takip eder ve kendimi güncellerim.			

S.N.	VELİ MEMNUNİYET ANKETİ	Katılıyorum	Kararsızım	Katılmıyorum
1	Bizi ilgilendiren okul duyurularını zamanında öğreniyorum.			
2	İhtiyaç duyduğumda okul çalışanlarıyla rahatlıkla görüşebiliyorum.			
3	Öğrencimle ilgili konularda okulda rehberlik hizmeti alabiliyorum.			
4	Okula ilettiğim istek ve şikâyetlerim dikkate alınıyor.			
5	Öğretmenler yeniliğe açık olarak derslerin işlenişinde çeşitli yöntemler kullanmaktadır.			
6	Okulda yabancı kişilere karşı güvenlik önlemleri alınmaktadır.			
7	Okulda bizleri ilgilendiren kararlarda görüşlerimiz dikkate alınır.			
8	E-Okul Veli Bilgilendirme Sistemi ile okulun internet sayfasını düzenli olarak takip ediyorum.			
9	Çocuğumun okulunu sevdiğini ve öğretmenleriyle iyi anlaşmış olduğunu düşünüyorum.			
10	Okul, teknik araç ve gereç yönünden yeterli donanıma sahiptir.			
11	Okul her zaman temiz ve bakımlıdır.			
12	Okulun binası ve diğer fiziki mekânlar yeterlidir.			
13	Okulumuzda yeterli miktarda sanatsal ve kültürel faaliyetler düzenlenmektedir.			

S.N.	ÖĞRENCİ MEMNUNİYET ANKETİ	Katılıyorum	Kararsızım	Katılmıyorum
1	Okul müdürü ile ihtiyaç duyduğumda rahatlıkla konuşabiliyorum.			
2	İhtiyaç duyduğumda okul çalışanlarıyla rahatlıkla görüşebiliyorum.			
3	Okulun rehberlik servisinden yeterince yararlanabiliyorum.			
4	Okula ilettiğimiz öneri ve isteklerimiz dikkate alınır.			
5	Okulda kendimi güvende hissediyorum.			
6	Okulda öğrencilerle ilgili alınan kararlarda bizlerin görüşleri alınır.			
7	Öğretmenler yeniliğe açık olarak derslerin işlenişinde çeşitli yöntemler kullanmaktadır.			
8	Derslerde konuya göre uygun araç gereçler kullanılmaktadır.			
9	Teneffüslerde ihtiyaçlarımı giderebiliyorum.			
10	Okulun içi ve dışı temizdir.			
11	Okulun binası ve diğer fiziki mekanlar yeterlidir.			
12	Okul kantininde satılan malzemeler sağlıklı ve güvenlidir.			
13	Okulumuzda yeterli miktarda sanatsal ve kültürel faaliyetler düzenlenmektedir.			